

征求意见稿

# 汾西县和平镇国土空间总体规划 (2021—2035年)



# 前言

## PREFACE

建立“多规合一”的国土空间规划体系并监督实施，是党中央、国务院作出的重大部署，依据《中共中央 国务院关于建立国土空间规划体系并监督实施的若干意见》《自然资源部关于全面开展国土空间规划工作的通知》《中共山西省委 山西省人民政府关于建立山西省国土空间规划体系并监督实施的意见》，和平镇人民政府组织编制《和平镇国土空间总体规划（2021—2035年）》（以下简称《规划》）

《规划》是对《汾西县国土空间总体规划（2021—2035年）》的落实和深化，具有综合性、战略性、协调性、基础性和约束性，是和平镇国土空间保护、开发、利用、修复和指导各类建设的行动纲领，是和平镇开展各类开发保护建设活动、实施国土空间用途管制的基本依据。现已形成草案，为广泛凝聚社会共识，现面向社会公众公开征询意见。

### 一、公示时间

2024年7月19日至2024年8月19日

### 二、公示意见和建议反馈方式

有关部门、社会各界、公众如有意见，可通过电子邮件、信函、传真等方式提出书面意见(署真实姓名、身份证号码、联系地址和通讯方式)，反馈至汾西县自然资源局国土空间规划利用股。具体联系方式如下：

联系人：牛丽萍

电话：132 3309 1655

电子邮箱：[fxxzrzyjghg@163.com](mailto:fxxzrzyjghg@163.com)

通信地址：汾西县自然资源局

传真号：0357-5122589

### 三、公示内容

见《汾西县和平镇国土空间总体规划(2021-2035年)》征求意见稿



# 目 录

## CONTENTS

### 01 规划概述

1. 指导思想
2. 规划原则
3. 规划范围
4. 规划期限

### 02 目标战略

1. 规划发展定位
2. 规划规划目标
3. 开发保护战略

### 03 国土空间总体格局

1. 构建开发保护格局
2. 强化空间底线管控
3. 划定国土规划分区
4. 锚固生态保护格局
5. 优化农业发展格局
6. 统筹镇村发展格局
7. 构建产业开发布局

### 04 民生保障支撑体系

1. 完善镇域综合交通体系
2. 健全公共服务设施体系
3. 夯实基础设施支撑体系
4. 构建韧性公共安全体系

### 05 提升镇区建设质量

1. 镇级总体结构
2. 优化用地布局
3. 制定近期建设计划



# 01

## 规划概述

---

1. 指导思想
  2. 规划原则
  3. 规划范围
  4. 规划期限
- 



## 1.1 指导思想

**坚持以习近平新时代中国特色社会主义思想为指导，打造“绿色、和谐、富裕、宜居”的新和平。**

➤ **以习近平新时代中国特色社会主义思想为指导，全面贯彻党的二十大精神，深入学习贯彻习近平总书记视察山西重要讲话重要指示精神**

立足新发展阶段，贯彻新发展理念，构建新发展格局，坚持以人民为中心，统筹发展和安全，坚持高水平保护、高质量发展、高品质生活、高效能治理，统筹国土空间保护、开发、利用、修复，全面提升国土空间治理能力，推动黄河流域生态保护和高质量发展，落实山西构建“一群两区三圈”城乡区域发展新布局、“三区三地”发展目标战略部署。

➤ **贯彻临汾市“1355”战略，围绕县委“135”总体思路，以引领高质量发展、缔造高品质生活、体现高水平治理为主要抓手**

从和平镇实际出发，优化国土空间开发保护格局，统筹各类资源和要素配置，全面提升国土空间治理能力，推动经济转型发展新模式，促进文化和旅游深度融合，建设绿色生产生活方式，奋力建设美丽和平、幸福家园新篇章。

## 1.2 指导原则

### 坚持底线思维，推动绿色低碳发展

强化底线约束，坚持总体国家安全观，完善国土安全基础设施，增强城市韧性，形成绿色发展方式和生活方式。



### 坚持区域协调、促进城镇融合发展

推动区域协调发展，实施以人为核心的新型城镇化战略和乡村振兴战略，促进城镇融合发展和资源要素双向流动。

### 坚持因地制宜、引领科学有序发展

尊重客观规律，前瞻谋划，立足和平镇实际，因地制宜落实国土空间用途管制。坚持节约集约利用，盘活挖潜存量资源，坚持目标导向、问题导向和结果导向相结合，做好顶层设计。



### 坚持以人民为中心、谋划民生普惠发展

将满足人民群众对美好生活的向往作为规划的出发点和着力点，倡导全过程公众参与，形成决策“最大公约数”。以民生福祉为优先，推进城镇基本公共服务均等化，补齐民生设施短板，美化人居环境，不断提升人民群众的获得感、幸福感、安全感。





## 1.3 规划范围

### 规划层次包括乡镇域和镇政府驻地两个层次:

#### ➤ 乡镇域范围:

为和平镇行政辖区范围，总面积166.06平方公里。下辖13个行政村，即和平村、东角村、沟西村、河达村、赵庄村、瓦伦坪村、回王村、申村、芝麻岭村、邢家要村、盈村、大吉利村和张泉村。

#### ➤ 镇政府驻地范围:

镇区位于和平村，范围由规划集中连片的城镇发展区构成，总面积0.43平方公里。



## 1.4 规划期限

《规划》期限2021年至2035年。基期年为2020年，近期至2025年，远期至2035年，远景展望至2050年。

# 02

## 目标战略

1. 规划发展定位
2. 规划发展目标
3. 开发保护战略





## 2.1 规划发展定位

# 林田一体，农旅新镇

集核桃小镇、中药材种植基地、香菇种植基地、肉牛养殖+深加工于一体的特色种养殖多元化的农贸型集镇。

## 2.2 规划发展目标

2025年

### 美丽和平建设取得新成效

立足文化底蕴，塑造特色城乡风貌；国土空间开发保护格局不断优化，耕地得到有效保护，特色产业不断发展壮大，基础设施不断完善，公共服务能力加大提升，乡村振兴取得重要进展，城郊农旅融合初见成效。

2035年

### 基本实现社会主义现代化

镇域特色风貌基本形成，生态建设与人居环境不断完善，城乡空间品质有效提升，基本实现社会主义现代化。

2050年

### 全面建成现代化生态绿色和平

生态文明建设达到更高水平，城乡特色魅力彰显，全面融入上位各级规划区域战略格局，实现治理体系和治理能力现代化，建设成为富强民主文明和谐美丽的幸福宜居家园

## 2.3 开发保护战略



1.安全永续战略  
筑牢安全底线，提升空间承载能力

2.统筹集聚战略  
优化资源配置，促进集约高效发展



3.创新转型战略  
坚持创新驱动，推动转型绿色发展

4.空间治理战略  
建设数字国土，提升治理能效水平



农业空间  
和谐共生

生态空间  
山清水秀



城镇空间  
宜居宜业



# 03

## 国土空间总体格局

1. 构建开发保护格局
2. 强化空间底线管控
3. 划定国土规划分区
4. 锚固生态保护格局
5. 优化农业发展格局
6. 统筹镇村发展格局
7. 构建产业发展布局





## 3.1 构建开发总体格局

### 构建“一体两屏，双心三轴”的镇域国土空间总体格局

#### ➤ 一体两屏

即统筹农业和城乡布局，建设以和平村、邢家要村、东角村、盈村和大吉利村为一体的镇域主体发展区。以及镇域东西两大生态功能屏障。

#### ➤ 双心三轴

形成以和平村为镇域主中心，邢家要村为镇域副中心的双心发展极核，强化由镇域各镇村形成的“S”字型结构的一条城乡发展轴与两条乡村振兴发展轴。



## 3.2 强化空间底线管控

坚持底线思维，将三条国土空间控制线作为调整经济结构规划产业发展、推进城镇化不可逾越的红线

### ➤ 优先落实耕地和永久基本农田

落实传导永久基本农田不低于 5307.60公顷。

### ➤ 科学划定生态保护红线

和平镇不涉及生态保护红线。

### ➤ 合理划定城镇开发边界

全镇域城镇开发边界划定规模为116.88公顷，其中镇区城镇开发边界划定规模为58.44公顷，占和平镇城镇开发边界的50%。



图例

	镇政府驻地		高速公路		城镇开发边界
	村庄		县道		
	镇域范围线		乡道		
	村界范围线		永久基本农田		



### 3.3 划定国土规划分区

依据主体功能分区，划分：

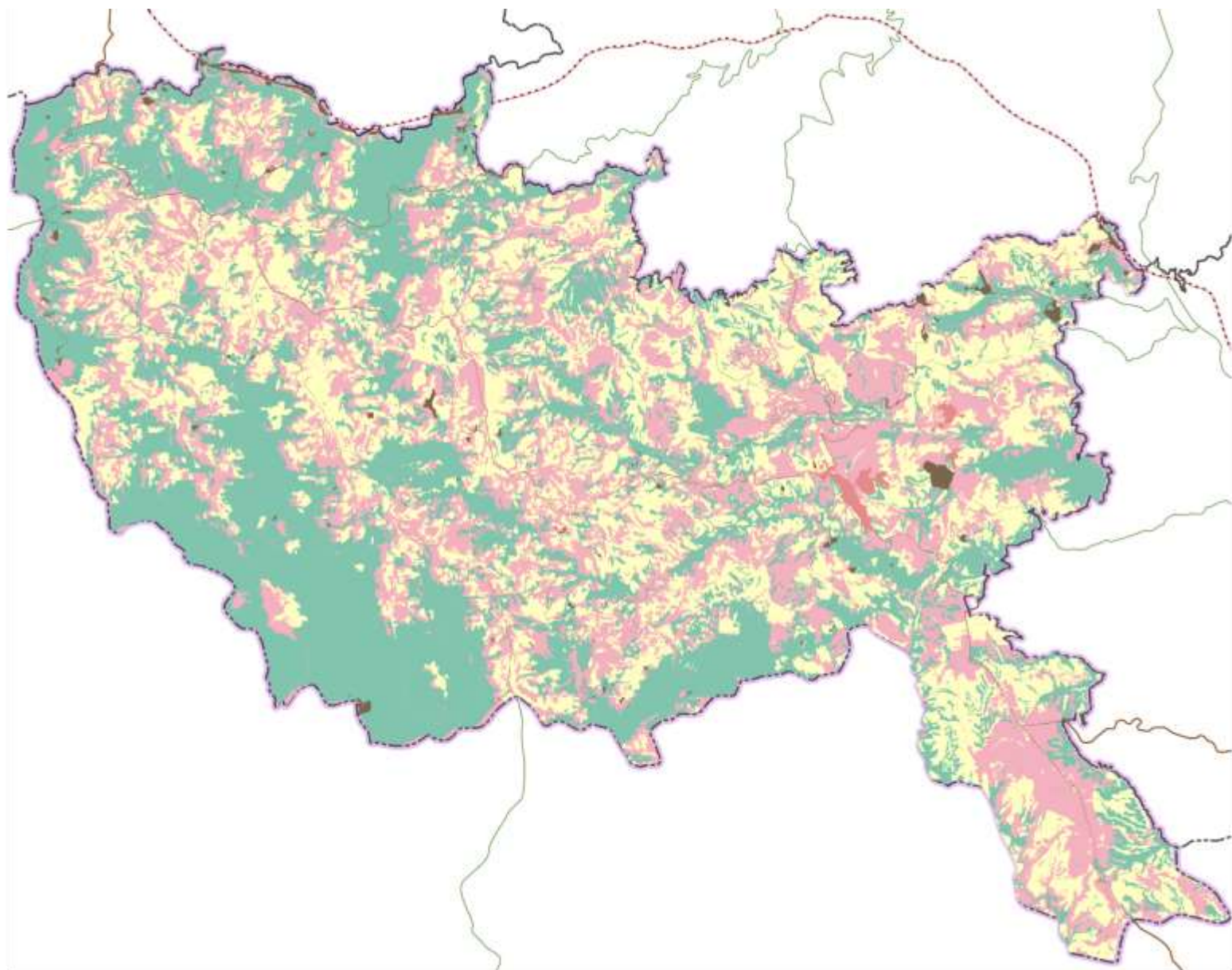
**农田保护区：**永久基本农田相对集中，需严格保护的区域；

**生态控制区：**生态保护红线外需要保留原貌、强化生态保育和生态建设、限制开发的自然区域，生态修复重点工程和项目所在区域；

**城镇发展区：**城镇开发边界围合的范围，城镇开发建设集中发展区域；

**乡村发展区：**农田保护区外、为满足农业发展以及农民集中生活和生产配套为主的区域。

**其他用地区：**其他区是城镇开发边界外的难以列入其他用地集中的区域，主要包括已有项目位置且列入重点项目表的重点项目和城镇开发边界外零星分布的部分城镇用地。



图例

农田保护区	生态控制区	城镇发展区	乡村发展区	其他用地区
-------	-------	-------	-------	-------



### 3.4 锚固生态保护格局

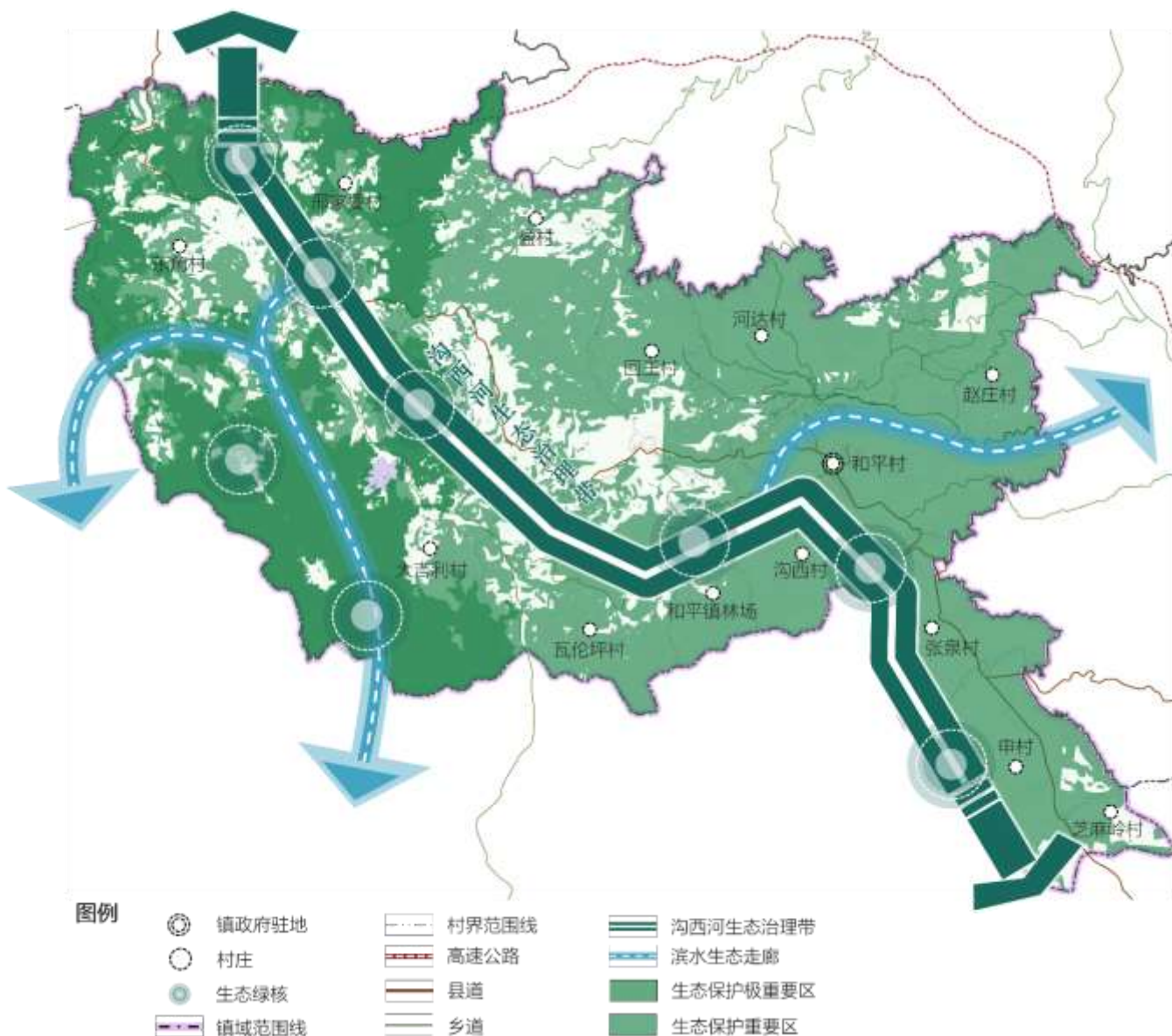
## 构建“一带两屏，三廊八核”的生态空间保护格局

#### ➤ “一带两屏”生态禀赋本底格局

建设沟西河生态治理带，结合生态保护重要区与极重要区，保护和修复生态环境、维护水源涵养功能。

#### ➤ “三廊八核”蓝绿交织生态网络

保护镇域内多条滨河生态走廊，推进生态空间连接成网；保护八处生态绿核，塑造高品质生态空间。



## 3.5 优化农业生产格局

### 构建“一环三区多核”的农业发展格局

#### ➤ 严格耕地保护

落实最严格的耕地保护制度，以耕地和永久基本农田保护红线为基础，加强数量、质量、生态“三位一体”保护，严格实施耕地用途管制。

#### ➤ 优化农业空间格局

以耕地保护为核心，扩展多样化的农业生产空间，形成“一环三区多核”的农业发展格局。  
一环——即以东角村、邢家要村、盈村、河达村、和平村与瓦伦坪村六处重点农业种植区所形成的农业集聚发展环，着力打造高效农业和文化生态旅游互动的旅游环线。  
三区——西部特色林果片区、高效农业主产片区和复合农业片区。  
多核——镇域各村落为农业种植发展极核。



## 3.6 统筹镇村发展格局

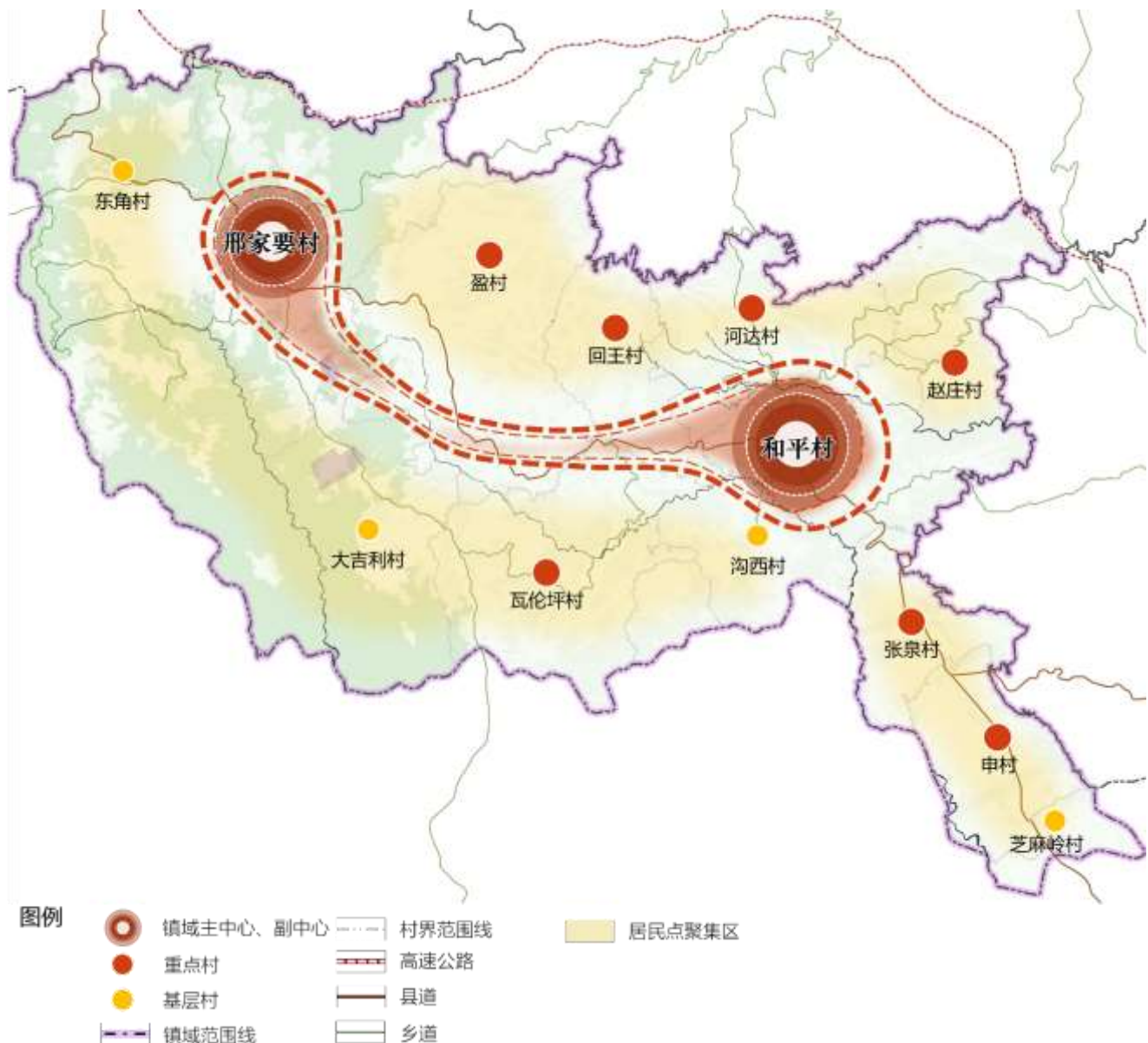
### 构建“一域三片，双轴联动”的镇村空间结构

树立全域规划理念，通盘考虑乡镇和各村发展，实施各村与镇村协同战略，以“空间统一布局、产业互动发展、基础设施联网、生态环境融合、基本公共服务均等”为重点，因地制宜，统筹兼顾，构筑以镇政府为核心，居民点为支点的和谐共生的镇村关系。

#### ➤ “一域三片，双轴联动”

规划和平村镇域主中心、邢家要村镇域副中心，依托镇域城乡发展轴，辐射带动周边三片居民点聚集区发展。

形成“镇域主中心-镇域副中心-重点村-基层村”四级城乡空间体系。





## 3.7 构建产业发展布局

### 构建“双核引领、一带贯通、三区联动”的产业空间布局

“双核”：以镇政府驻地和以西部重点发展中心村为中心的产业发展核，发展现代服务业。

“一带”：沿县道的产业活力带，交通条件良好，形成“农业+文旅+生态”的沿线特色旅游带。

“三区”：分别为西部特色生态区、中部活力发展区、东部休闲农业区



图例

- |       |       |       |         |
|-------|-------|-------|---------|
| 镇政府驻地 | 镇域范围线 | 县道    | 西部特色生态区 |
| 村庄    | 村界范围线 | 乡道    | 中部活力发展区 |
| 产业发展核 | 高速公路  | 产业活力带 | 东部休闲农业区 |

# 04

## 民生保障支撑体系

1. 完善镇域综合交通体系
2. 健全公共服务设施体系
3. 夯实基础设施支撑体系
4. 构建韧性公共安全体系





## 4.1 完善镇域综合交通体系

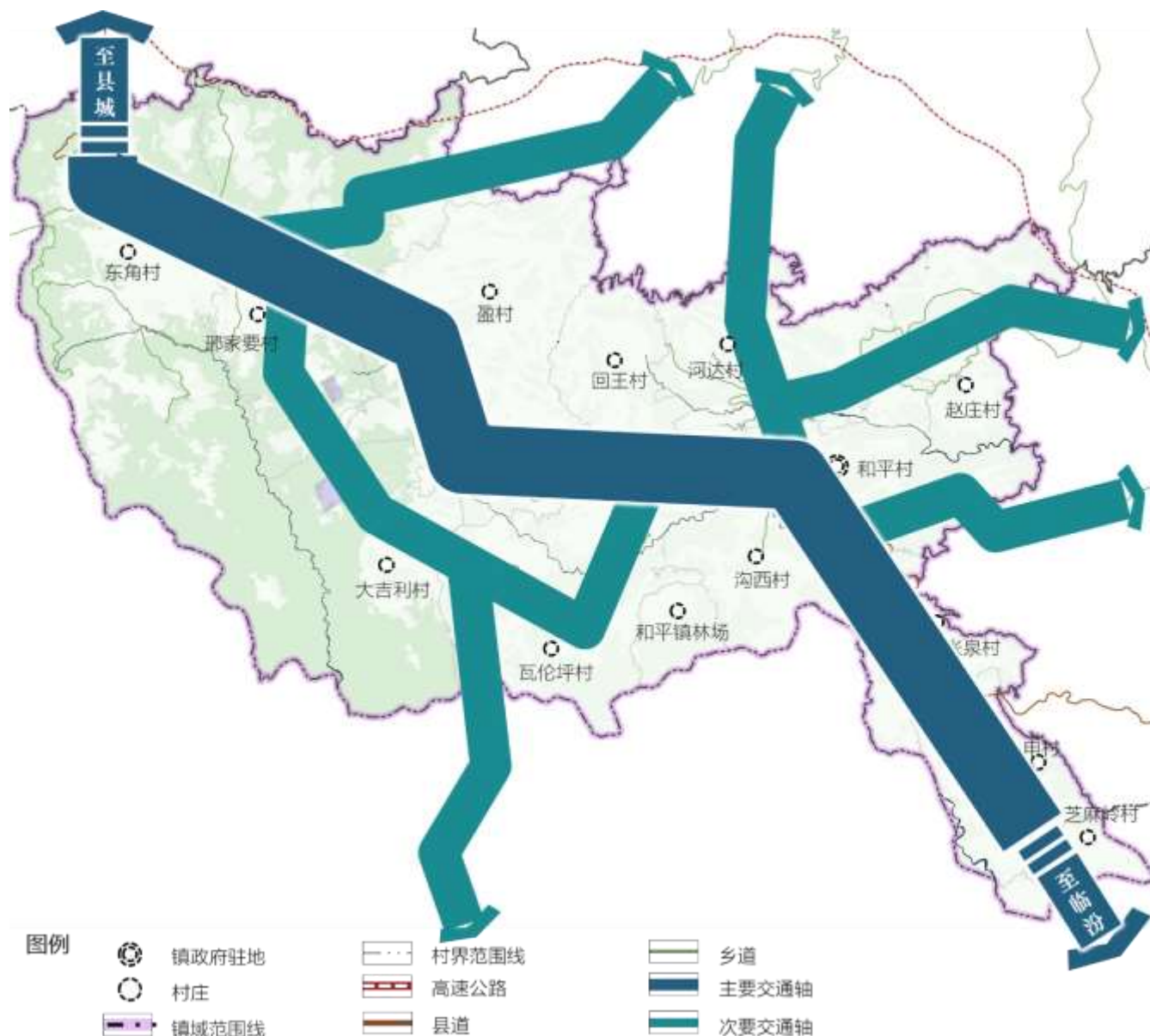
### 规划形成“四横、三纵”的城乡一体化交通网络格局

#### ➤ 综合交通发展策略

- 优化区域干线网络，加强对外交通便捷度；
- 梳理农村主要道路，改造提升镇域内部交通；
- 落实乡村振兴战略，推进旅游公路设施建设；
- 强化交通设施建设，构建高效客运服务体系。

#### ➤ 区域综合交通规划

- 城乡对外交通：加强对外交通道路建设，提高公路网络的覆盖服务能力。
- 镇域内部交通：提高乡村公路网的密度和等级，加强与各级交通换乘枢纽的联系；完善乡道及村村通线路建设
- 交通设施规划：推进城乡客运一体化，规划新建和平镇客运站，合理设置公共停车场。





## 4.2 健全公共服务设施体系

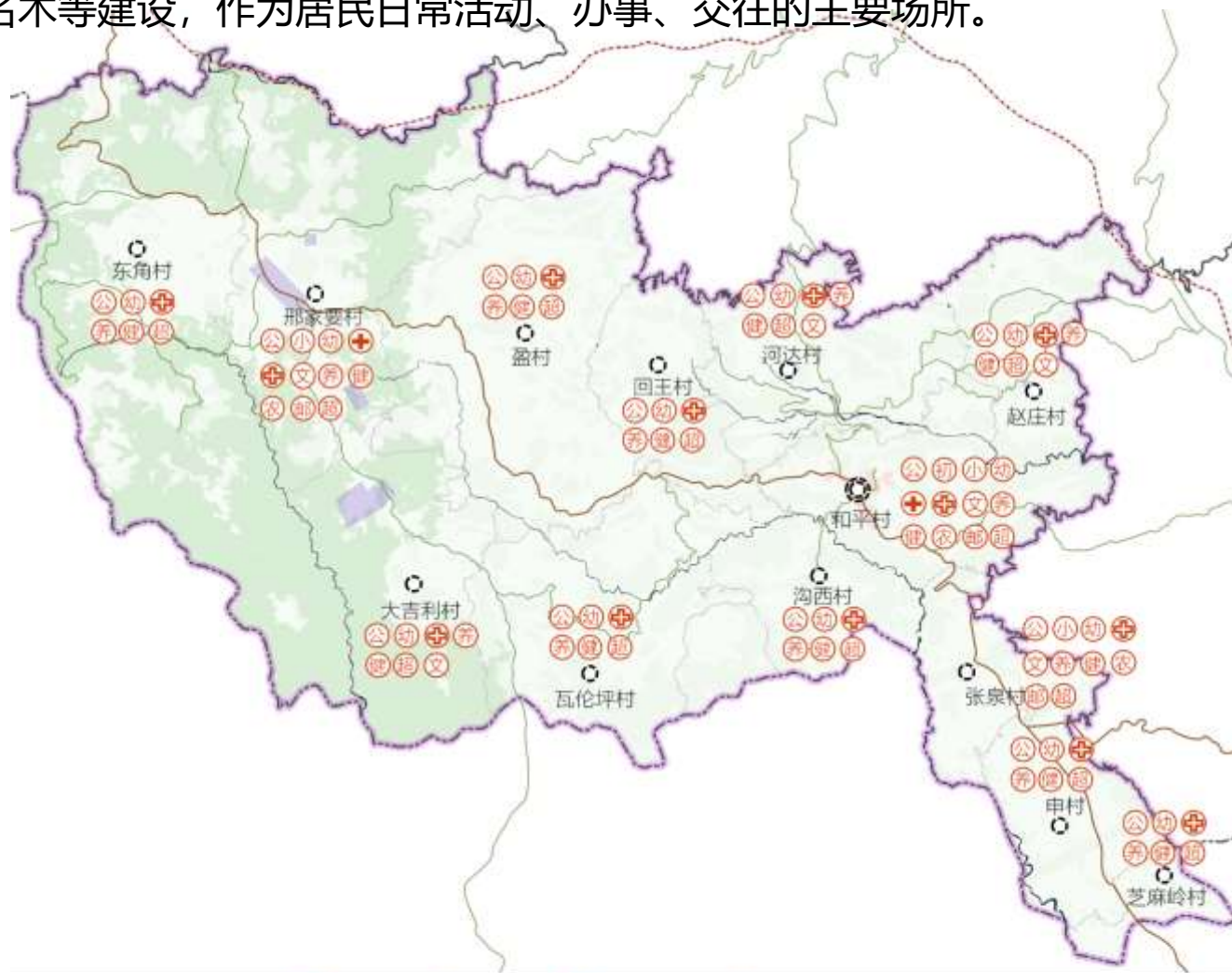
规划形成“镇级-村庄级”两级公共服务中心体系，补齐公共服务设施短板

### ➤ 推进社区生活圈建设

- **镇级生活圈**—依托镇政府驻地，统筹布局满足乡村居民日常生活、生产需求的教育、医疗、养老、商业等各类服务要素，形成乡村社区生活圈的服务核心。
- **村庄级生活圈**—依托行政村集中居民点或自然村，综合考虑乡村居民常用交通方式，按照15分钟可达的空间尺度，配置满足就近使用需求的服务要素，并注重相邻村庄之间服务要素的错位配置和共享使用。

### ➤ 完善公共中心体系建设

- **建设活力便捷的镇级中心**—各类服务要素宜临近生活性街道、交通节点、公园水系等布局，形成功能复合、便捷可达、环境宜人的乡级公共活动中心。
- **打造村庄级公共活动中心**—围绕现状公共空间、公交站点、特色公建、古树名木等建设，作为居民日常活动、办事、交往的主要场所。



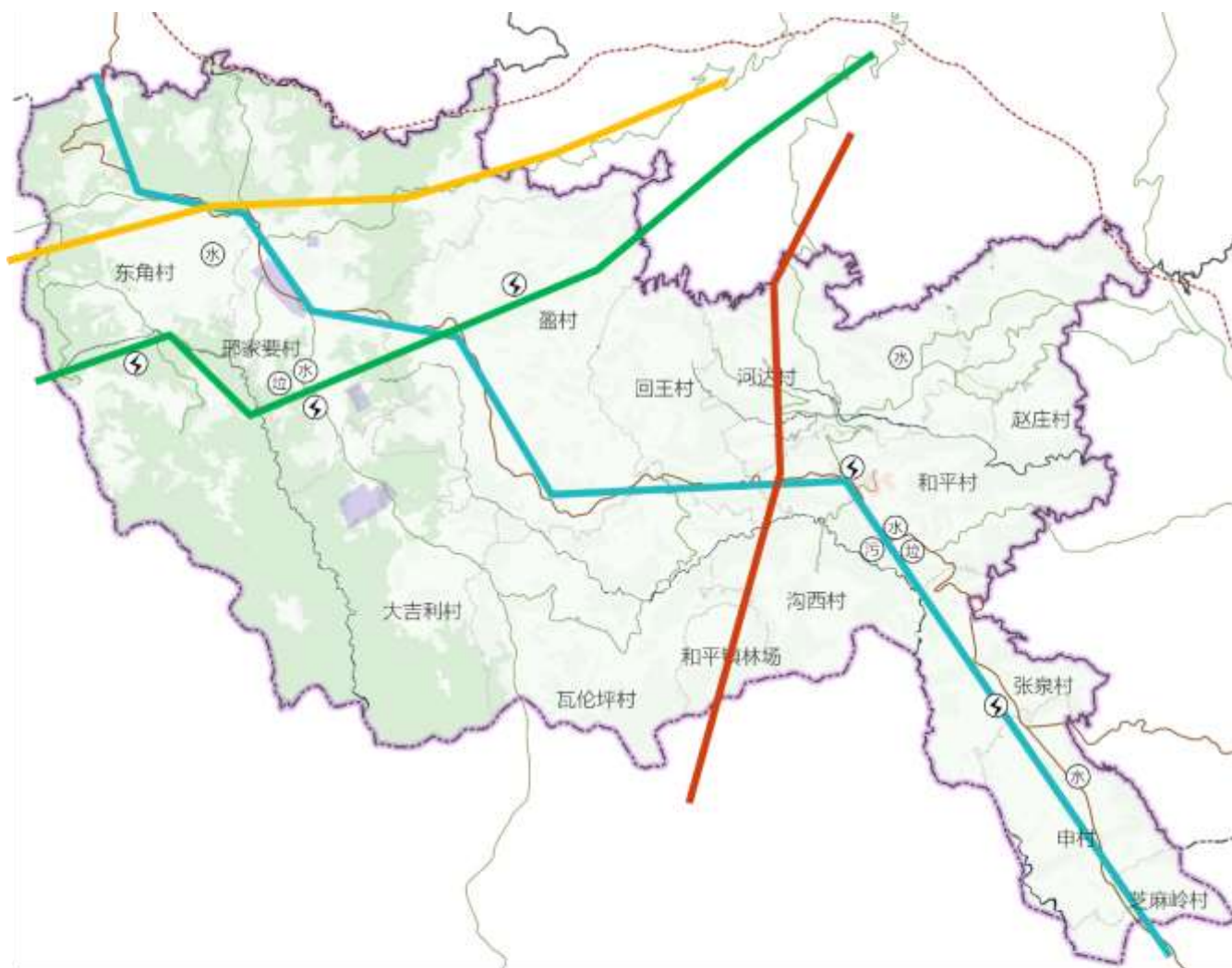
图例

镇政府驻地	初中	卫生院	养老院	邮政网点	村界范围线	乡道
村庄	小学	卫生室	健身广场	便民超市	高速公路	
公共服务中心	幼儿园	文化设施	农贸市场	镇域范围线	县道	

## 4.3 夯实基础设施支撑体系

### 完善市政基础设施建设，提升乡镇运行保障水平

- 保障城乡供水安全，完善排水工程体系
- 构建清洁高效、安全可靠的能源体系
- 建设高效安全的信息基础设施体系
- 构建城乡统筹的垃圾处理体系





## 4.4 构建韧性公共安全体系

### 构建韧性可靠、响应迅速的公共安全体系





# 05

## 提升镇区建设质量

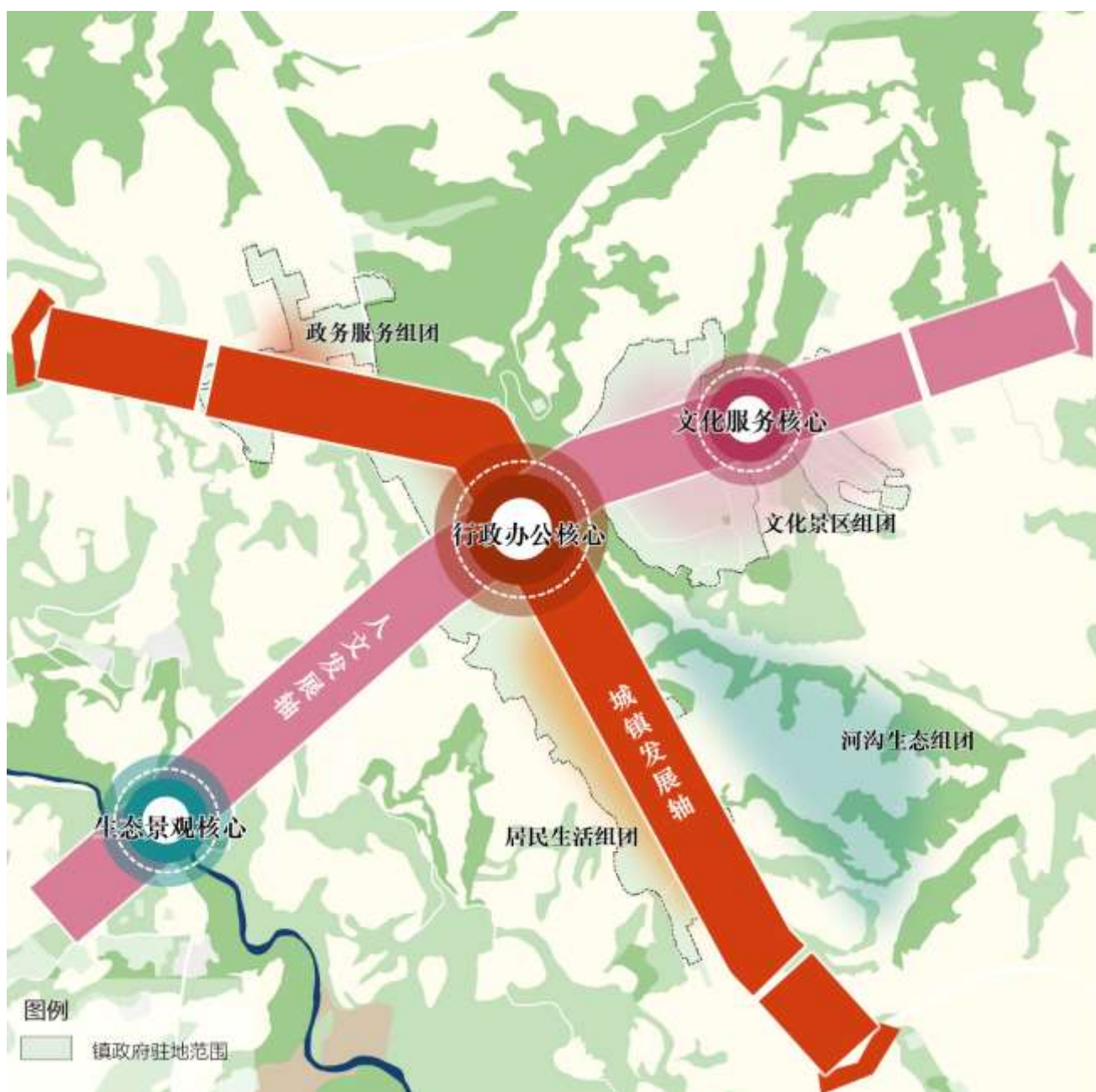
1. 镇级总体结构
2. 优化用地布局
3. 制定近期建设计划



## 5.1 镇级总体结构

### 构建“双轴三核四组团”的空间布局结构形态

- “双轴”——指沿县道形成的城镇发展轴以及连接生态河流与文化景区的人文发展轴。
- “三核”——行政办公核心、文化服务核心、生态景观核心。
- “四组团”——政务服务组团、文化景区组团、居民生活组团、河沟生态组团。



## 5.2 优化用地布局

### 进行主导用地功能布局引导

#### ➤ 居住生活区

以城镇住宅用地、城镇社区服务设施用地为主，兼容公共设施用地、绿地与广场用地、商服用地。

#### ➤ 综合服务区

以行政办公用地、文化用地、教育用地、体育用地、医疗卫生用地、社会福利用地为主，兼容绿地与广场用地、城镇住宅用地、城镇社区服务设施等用地。

#### ➤ 商业商务区

是提供商业服务、商务办公的核心空间，以商服用地为主，兼容绿地与广场用地、城镇住宅用地。

#### ➤ 物流仓储区

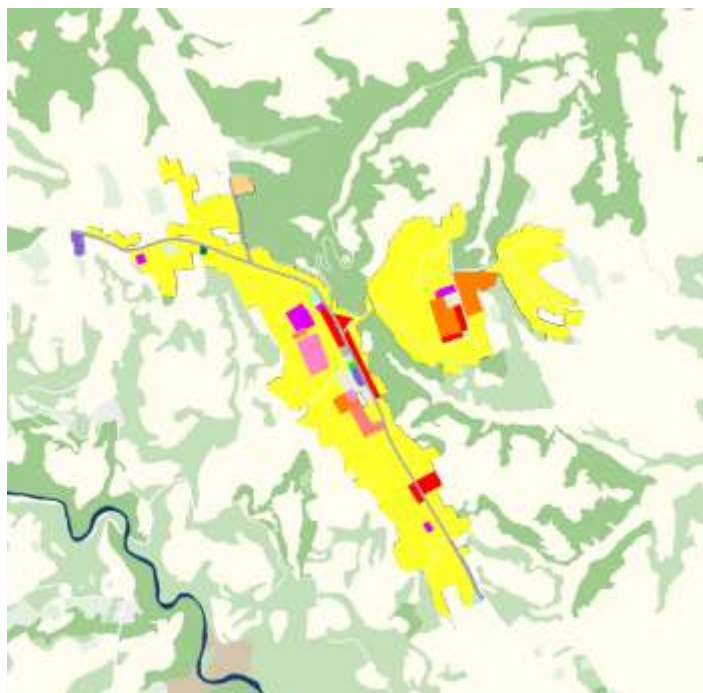
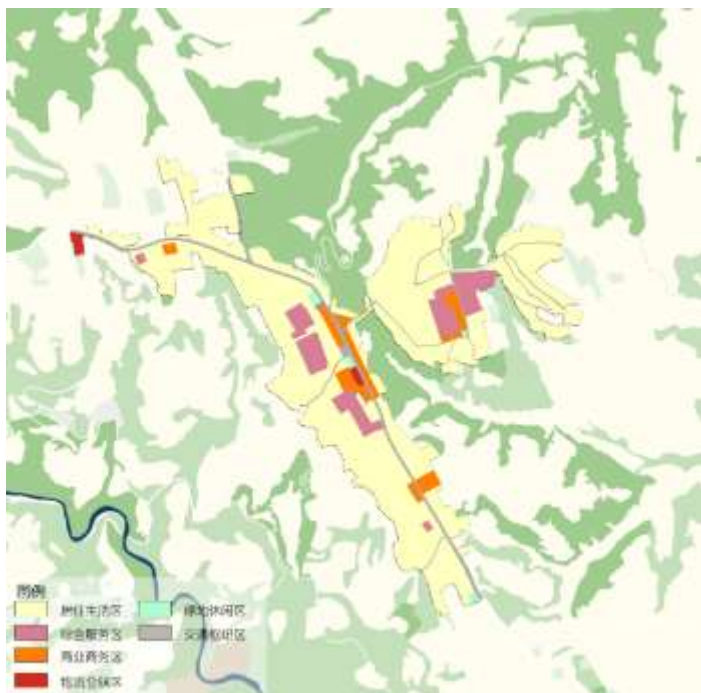
以仓储用地为主，适当布局为企业服务的商服用地。

#### ➤ 绿地休闲区

以绿地与广场用地为主，可兼容少量公共设施用地、商业设施、市政设施及道路用地等。

#### ➤ 交通枢纽区

以长途汽车站、公交枢纽等区域基础设施用地，以及道路与交通设施用地为主，适当兼容仓储用地、商服用地、城镇住宅用地。





## 5.3 制定近期建设计划

### 明确建设目标

生态环境持续提升更加优良，国土空间开发保护更加优化，区域发展统筹一体更加协调，资源利用集约节约更加高效，基础设施支撑体系更加完善，城市功能品质更加优化，国土空间治理能力更加现代化。以“农村人居环境整治”、为核心，构建宜居、宜乐、宜业、宜游的乡村发展新格局。

1

### 谋划重点项目

充分衔接县级国土空间总体规划，落实重点工程项目建设，统筹安排至2035年各类重大设施，围绕生态修复和国土综合整治、产业发展、基础设施建设、公共服务完善等方面分年度、分类别确定近期建设项目。

2

### 推进相关专项规划编制

加快推进镇域生态保护修复与国土综合整治等自然资源领域重点专项规划编制。由自然资源主管部门联合相关部门编制交通、农业、水利、公共服务等领域相关专项规划。

3

感谢您的宝贵意见!



注：如有涉及侵权问题，请与发布部门联系