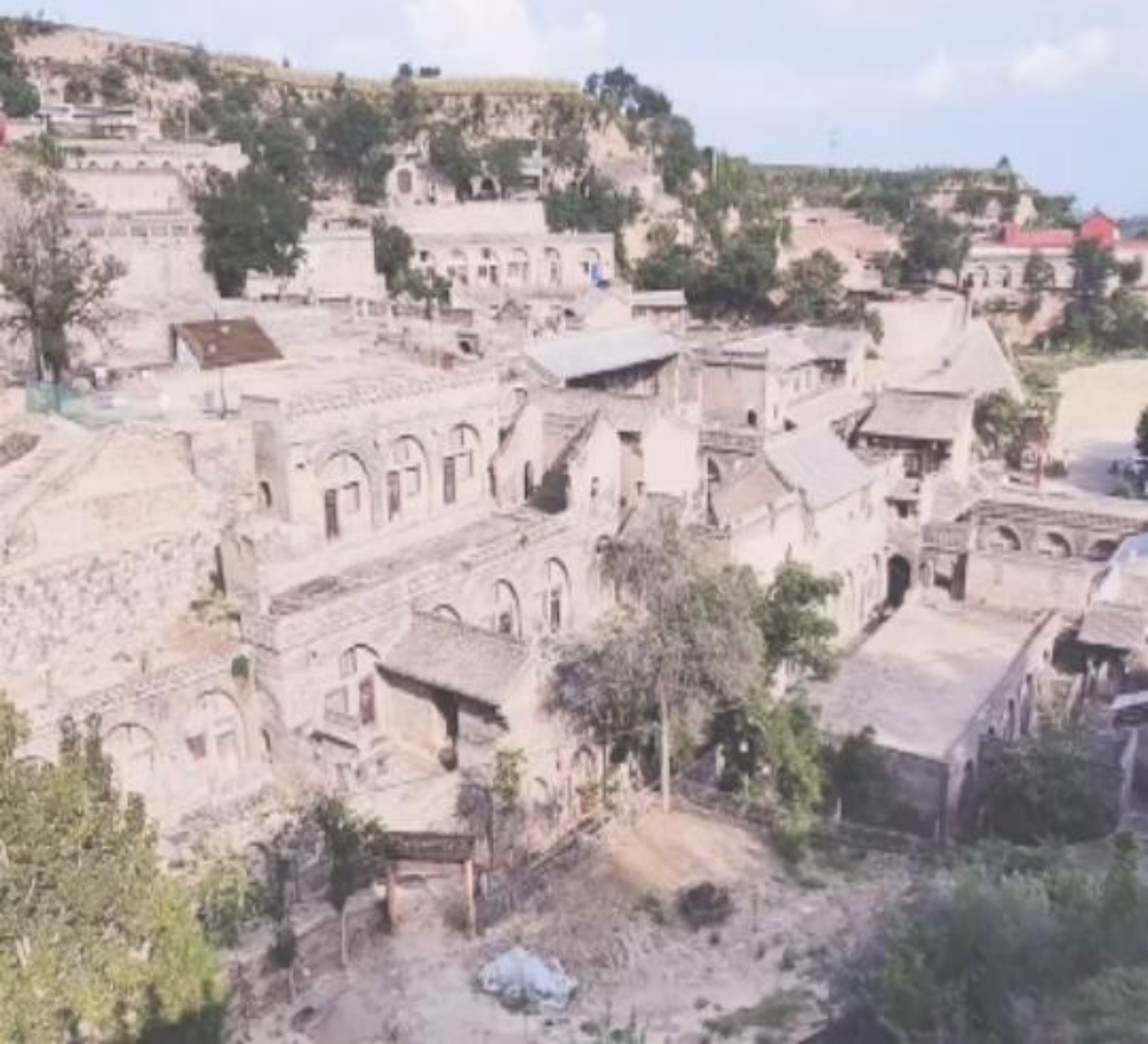


汾西县僧念镇国土空间总体规划

[2021-2035年]

【征求意见稿】



前言

preface

为贯彻落实《中共中央国务院关于建立国土空间规划体系并监督实施的若干意见》等文件精神，汾西县组织编制了《汾西县僧念镇国土空间总体规划(2021-2035年)》(以下简称<规划>)。本规划编制以建设落实乡村振兴战略要求，以汾西县发展战略为指引，落实临汾市、汾西县两级国土空间总体规划和相关专项规划确定的职能分工和发展目标，结合僧念镇发展阶段和特点，落实县级国土空间规划对僧念镇的功能定位，突出特色，谋求发展。现将本规划征求意见稿予以公示，公示期为30日，欢迎社会各界和广大市民积极参与，提出宝贵意见和建议。

一、公示时间

2024年7月19日至2024年8月19日

二、公示意见和建议反馈方式

有关部门、社会各界、公众如有意见，可通过电子邮件、信函、传真等方式提出书面意见(署真实姓名、身份证号码、联系地址和通讯方式)，反馈至汾西县自然资源局国土空间规划利用股。具体联系方式如下：

联系人: 牛丽萍

电话: 132 3309 1655

电子邮箱: fxxzrzyjghg@163.com

通信地址: 汾西县自然资源局

传真号: 03575122589

三、公示内容

见附件《汾西县僧念镇国土空间总体规划(2021-2035年)》征求意见稿

特此公示

目录

- 1.规划总则
- 2.规划定位与目标
- 3.国土空间总体格局
- 4.自然资源保护与利用
- 5.国土综合整治与生态修复
- 6.乡村振兴和发展
- 7.历史文化与特色风貌
- 8.综合支撑体系
- 9.镇政府驻地规划
- 10.规划传导与实施保障



1.规划总则

规划范围

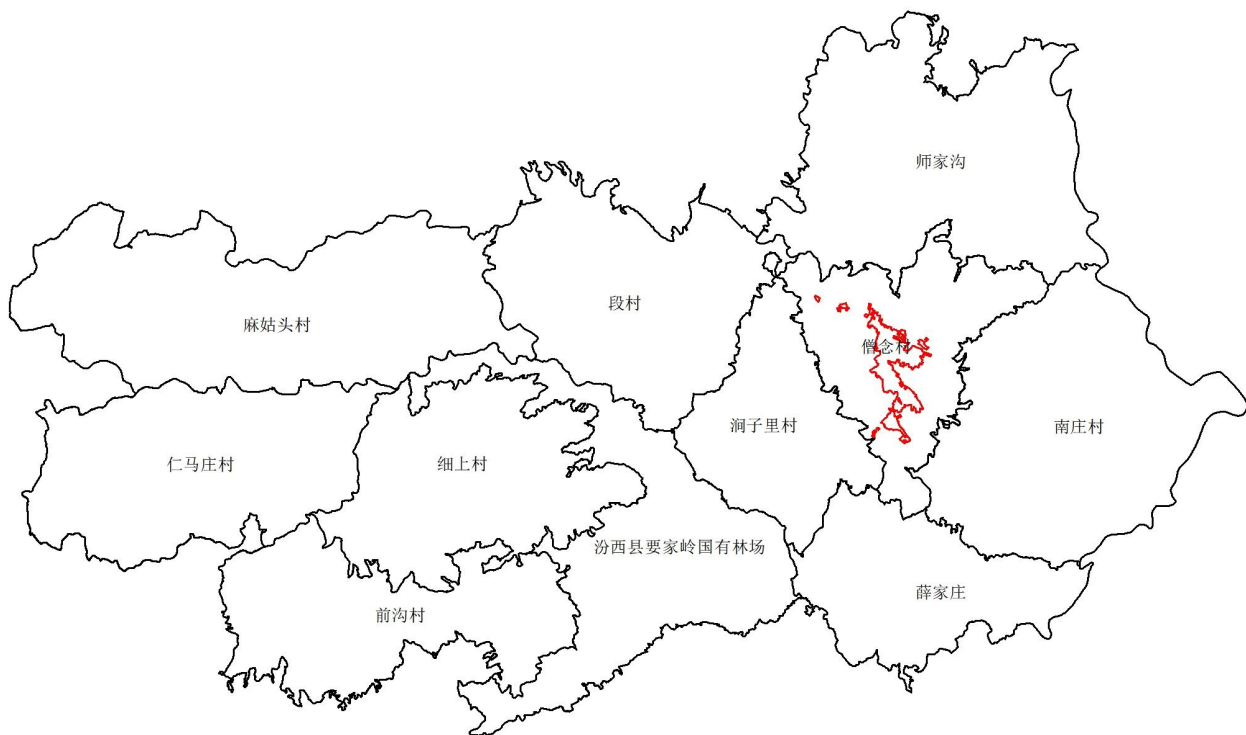
本规划范围为僧念镇行政管辖范围，总面积为100.38平方公里。

规划层次

本次规划包括僧念镇镇域、镇政府驻地两个空间层次。

规划期限

规划基期年为2020年，规划期限为2021年至2035年。





2.规划定位与目标

规划定位

主体功能区

落实上位规划，僧念镇为省级重点生态功能区。

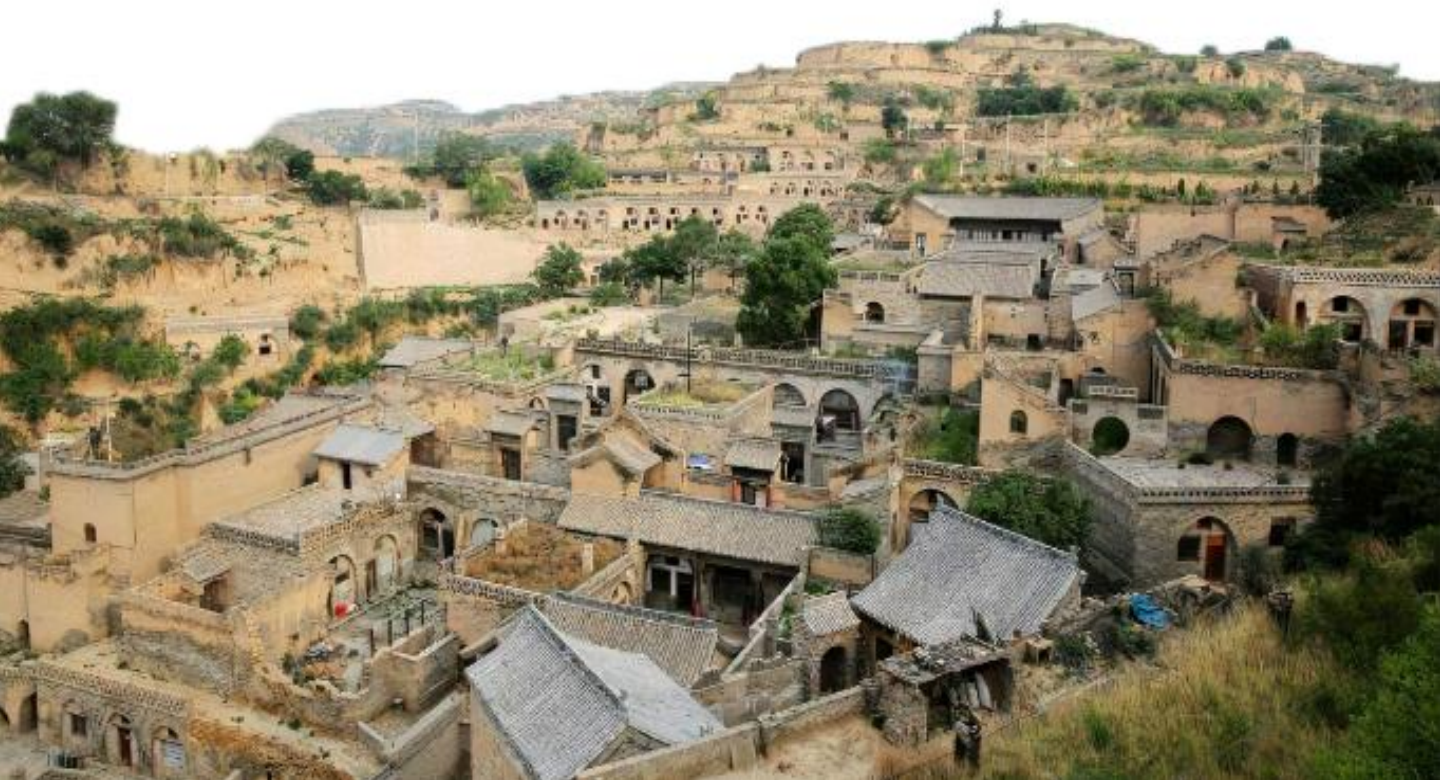
战略发展思路

构建“一地一心”战略发展策略，蹚出重点生态功能区绿色转型新路子

建设文化休闲旅游承载地、重点商贸物流集散中心

镇域定位

汾西县东大门，以旅游服务、商贸物流为产业特色的县域重点城镇。





2.规划定位与目标

规划目标

• 近期发展目标（2021-2025）

- 三条空间管制控制线全面落地，永久基本农田保护红线得到严格落实，河流、林地等生态资源得到修复与保护，乡镇和村庄配套设施基本完善，文化传承有所发展，初步实现城乡宜居宜业。

• 远期发展目标（2026-2035）

- 国土空间治理体系和治理能力现代化基本实现，生态资源得到良好保护，城乡功能完善，人居环境品质优良，休闲康养得到充分发展，文化吸引力突出，全面形成农旅融合发展格局，对区域发展的带动作用进一步增强。

• 远景展望至2050年

- 到本世纪中叶，物质文明、政治文明、精神文明、社会文明、生态文明全面提升，绿色发展方式和生活方式全面形成，全镇各项经济社会发展指标达到县内领先水平，治理体系和治理能力实现现代化。

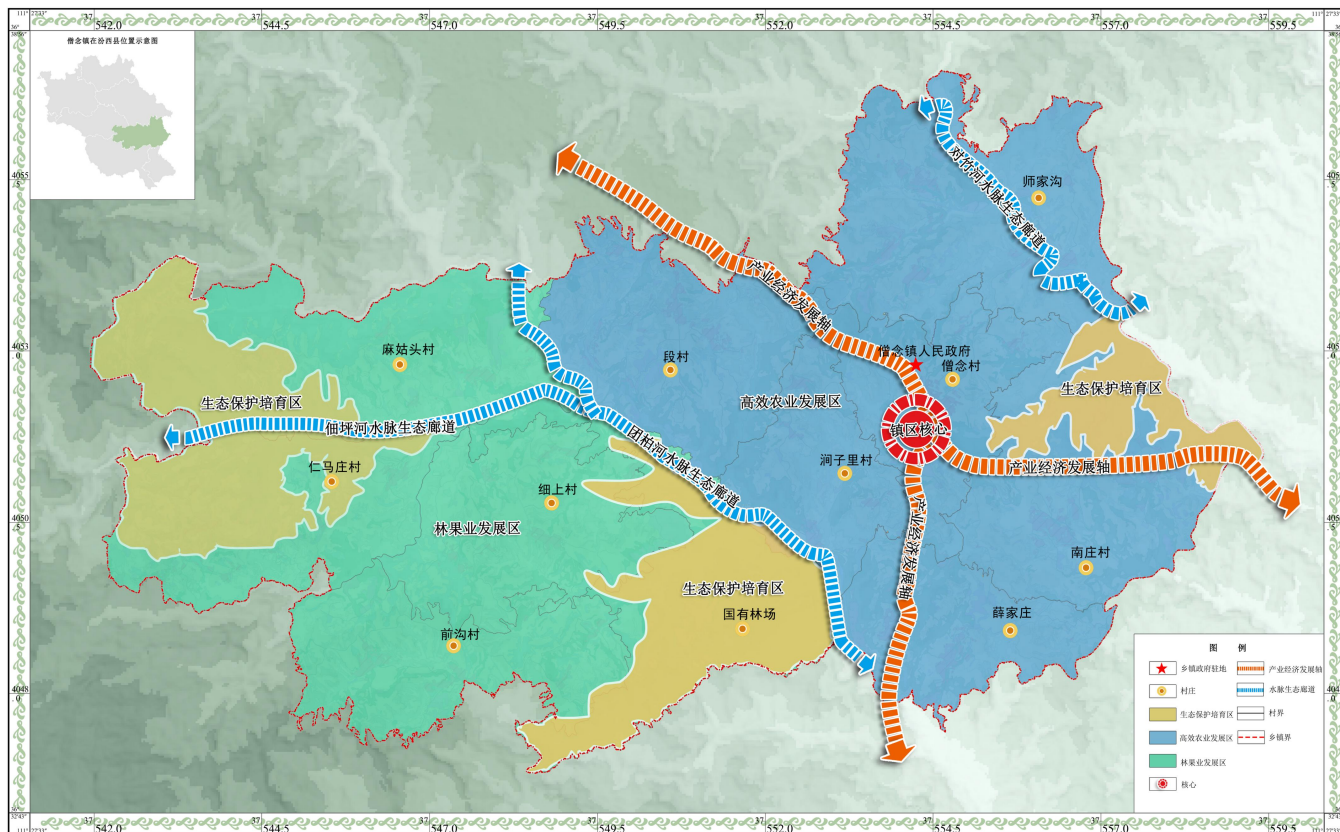


3.国土空间总体格局

总体格局

构建“一核一轴、三带三区”空间格局

- 一核：**以镇区为核心，发挥镇区增长极核的带动作用。
- 一轴：**桃临线（国道341）和县道586形成南北向的产业经济发展轴线。
- 三带：**团柏河、佃坪河、对竹河形成的生态景观廊带。
- 三区：**林果业发展区、高效农业发展区、生态保护培育区。





3.国土空间总体格局

三大空间

• 保障农业空间

- 以粮食、林果和蔬菜种植等农业功能区为核心，依托丘陵山区和黄土高原的特色地形地貌，在西部大力发展优质核桃和玉露香梨等林果经济。依托东部地区良好的地质条件和气候条件，在东部建设优质小麦玉米生产基地和优质蔬菜基地，大力推动高效农业建设。

• 保护生态空间

- 基于生态安全和生物多样性的维护，衔接落实县级规划生态安全格局和自然保护地体系，以要家岭国有林场，佃坪河、团柏河、对竹河等河流水系为生态功能区支撑，将生态敏感性较高、生态安全级别较高的区域，划定为生态空间。生态空间主要位于村域中南部和村域西部。

• 优化城乡发展空间

- 落实县级规划城镇空间布局，结合村庄分类与布局成果，按照控制总量、村庄用地挖潜、激活流量等节约集约用地的要求，构建镇村布局合理、乡村美丽宜居、产业发展融合、空间利用集约高效的全域建设空间。建设空间包括僧念镇镇区和各村庄建设区。



4.自然资源保护与利用

底线约束

永久基本农田

划定永久基本农田不低于2315.801公顷

耕地保护目标

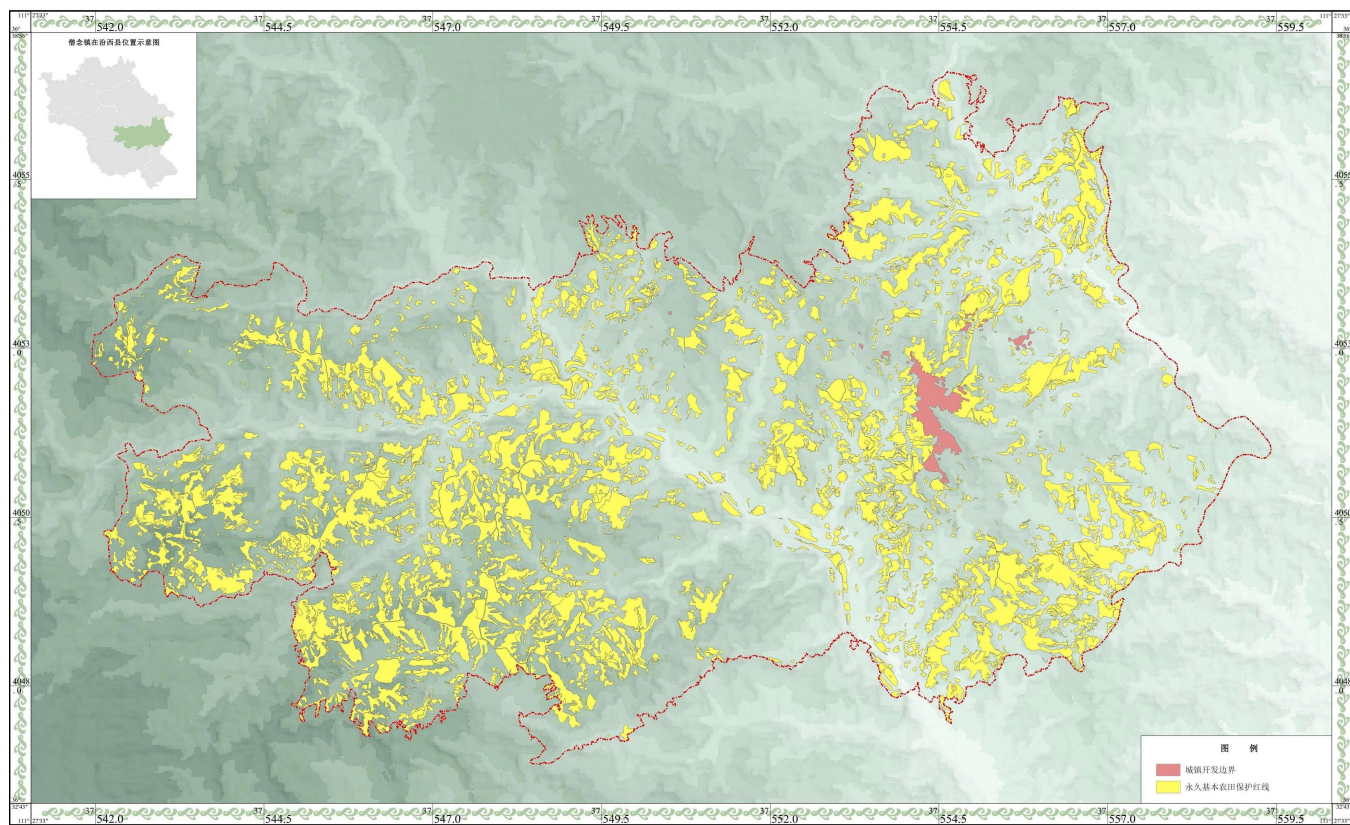
确保僧念镇耕地保有量不低于3217.8367公顷

城镇开发边界

落实上位规划，僧念镇城镇开发边界划定规模为62.5062公顷

生态保护红线

僧念镇不涉及生态保护红线





4.自然资源保护与利用

耕地资源

严守耕地红线

坚守粮食安全底线，坚决落实最严格的耕地保护制度。严格控制耕地转为林地、园地等其他类型农用地，防止耕地“非农化”“非粮化”问题，保障基本农业生产。

提升耕地质量和生态功能

坚持耕地数量和质量保护并重，落实国家“藏粮于地、藏粮于技”战略，积极推进土地综合整治，因地制宜开展农用地整治，加强高标准农田建设。

加强耕地用途管控

依法落实耕地利用优先顺序，耕地主要用于粮食和棉、油、糖、蔬菜等农产品及饲草饲料生产，永久基本农田重点用于粮食特别是口粮生产。

水资源

整合优化镇域水系，加强水资源分区保护

严格执行水资源管理“三条红线”制度，落实河（湖）长制工作职责，实现河湖管护线上线双监管。对现有水系进行整合优化，划定水系重点保护区、一般保护区。

节约用水、优化用水结构措施及方案

统筹水与经济社会发展、生态文明建设的关系，要以“节水优先、空间均衡、系统治理、两手发力”的治水思路为指引，合理优化供水用水结构。



4.自然资源保护与利用

林地湿地草地资源

优化森林资源布局

依托道路、农田、水系打造道路林网、农田林网、水系林网，进一步提高森林覆盖率，打造“多层次、多树种、多色彩”的森林结构和森林景观。

湿地资源综合保护

严格保护湿地资源，结合河流整治促进河湖自然生态和水陆交错带生态系统恢复，严格湿地用途管制，在保护的前提下合理利用一般湿地，确保湿地面积不减少，增强湿地生态功能，维护湿地生物多样性。

矿产资源

划定矿产资源发展空间

根据僧念镇的区域地质、矿产资源勘查开发利用、潜力空间情况，划定重点发展空间，分别为煤层气发展空间、铝土矿发展空间。

引导地上地下空间复合利用

统筹规划、合理安排，实现地下空间矿产资源的绿色开发，保障地上空间生态环境安全、永久基本农田数量质量的安全。

协调矿产资源开发与三条控制线的关系

以能源资源基地、国家规划矿区为重点，科学构建矿产资源勘查开发保护布局分区体系。落实“三区三线”管控规则及各类自然保护地的管理要求。



5.国土综合整治与生态修复

国土综合整治

农用地整理

规划期内，重点开展高标准农田建设，提升永久基本农田质量。到2035年，镇域内高标准农田建设全部建成。



推进农村建设用地整治



加强城乡建设用地集约节约发展，盘活存量建设用地、提高集体建设用地利用效益的同时，提高农村居民生活水平。

推进城镇用地空间综合整治

对镇区布局散乱，用途不合理，基础设施陈旧的用地进行调整或更新，使其土地利用效益最大化、提高新型城镇化及公共服务能力





5.国土综合整治与生态修复

生态修复

加强受损矿山生态修复

采用人工干预+自然修复的模式，通过覆土种植、崖壁修整，石缝固土种植等方式恢复矿山植被

水土流失治理

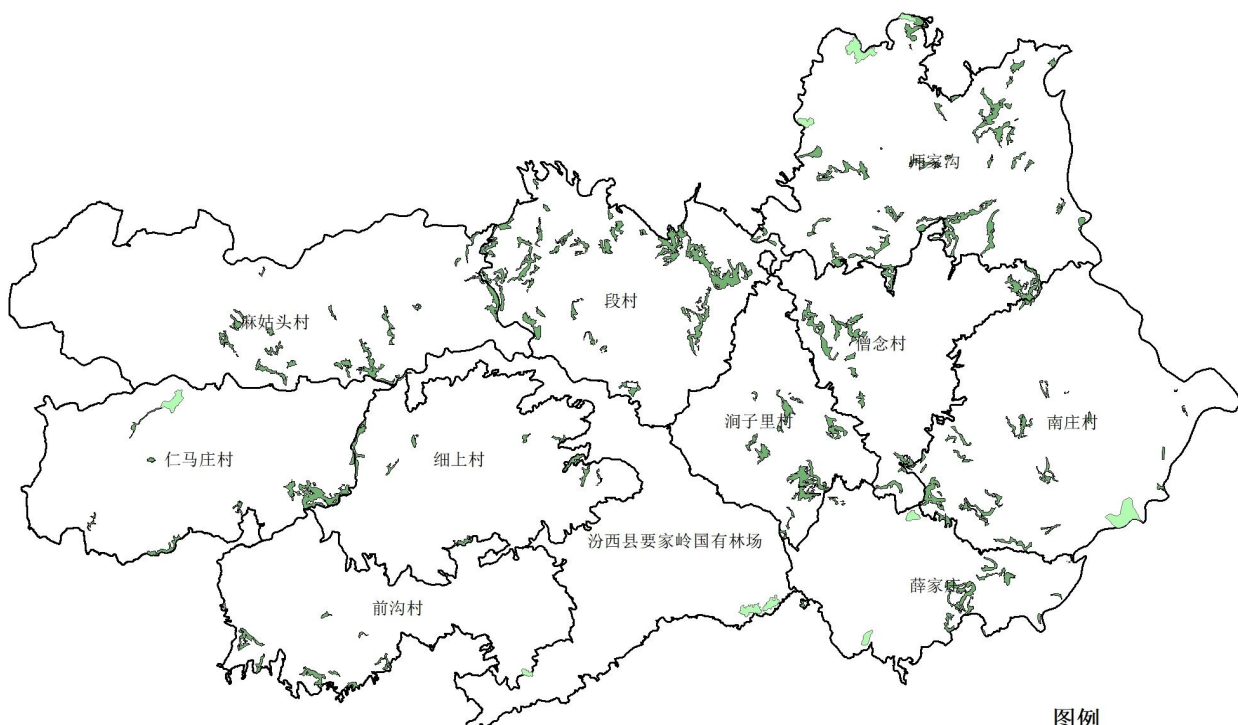
以生态保护和经济发展相结合为主要目标，预防人为水土流失的发生，推进植被保护带建设，并改善人居环境。

林地生态修复

实施林地生态修复，有计划有步骤地进行造林更新和封育恢复，加强自然保护区的治理，促进林地森林生态系统健康稳定发展。

土壤污染治理

到2035年全域土壤环境质量总体保持稳定，农用地和建设用地土壤环境安全得到基本保障，土壤环境风险得到基本管控。



图例

- 矿山生态修复
- 造林空间



6.乡村振兴和发展

城镇村等级结构与职能

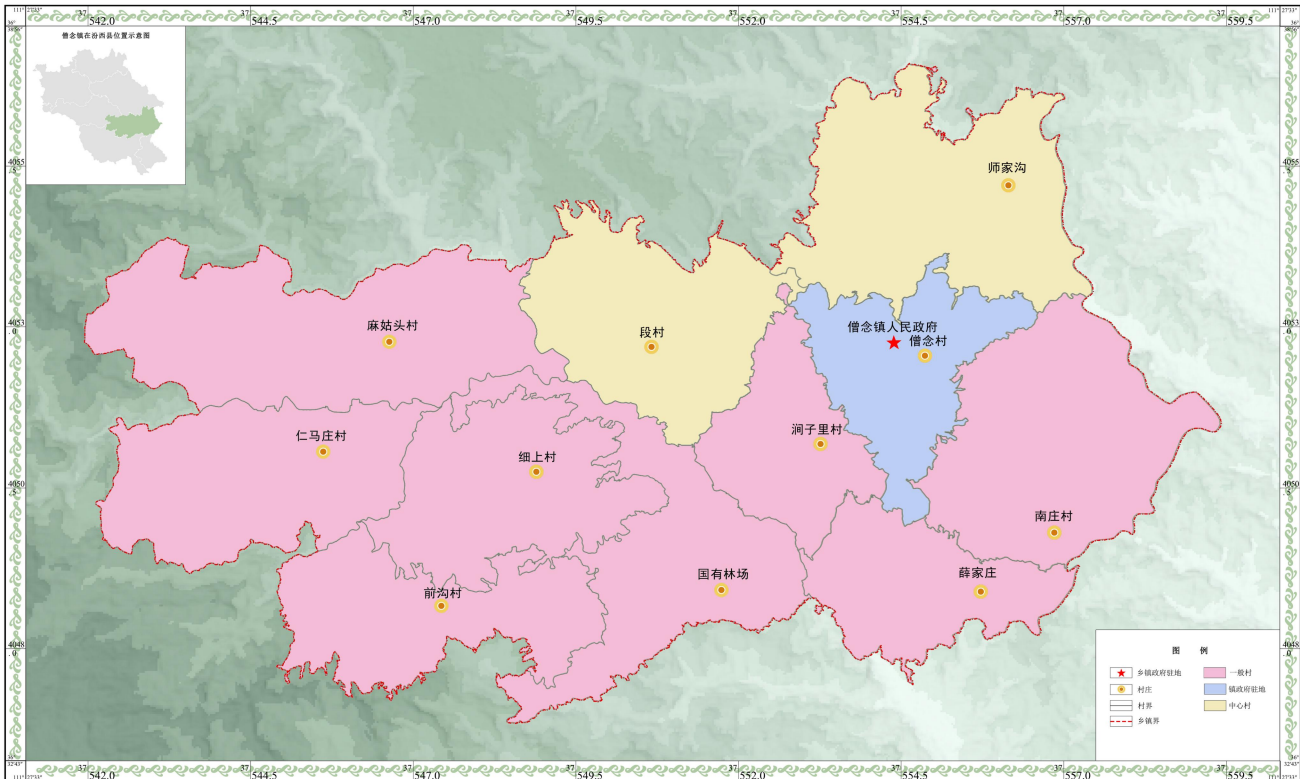
结构

构建镇政府驻地、中心村、一般村三个等级的镇村体系。

职能

僧念镇职能类型为商贸旅游型，主要职能为提供旅游服务和商贸物流。

序号	名称	等级	序号	名称	等级
1	僧念村	镇政府所在地	6	薛家庄村	一般村
2	段村	中心村	7	细上村	一般村
3	师家沟村	中心村	8	麻姑头村	一般村
4	南庄村	一般村	9	仁马庄村	一般村
5	涧子里村	一般村	10	前沟村	一般村



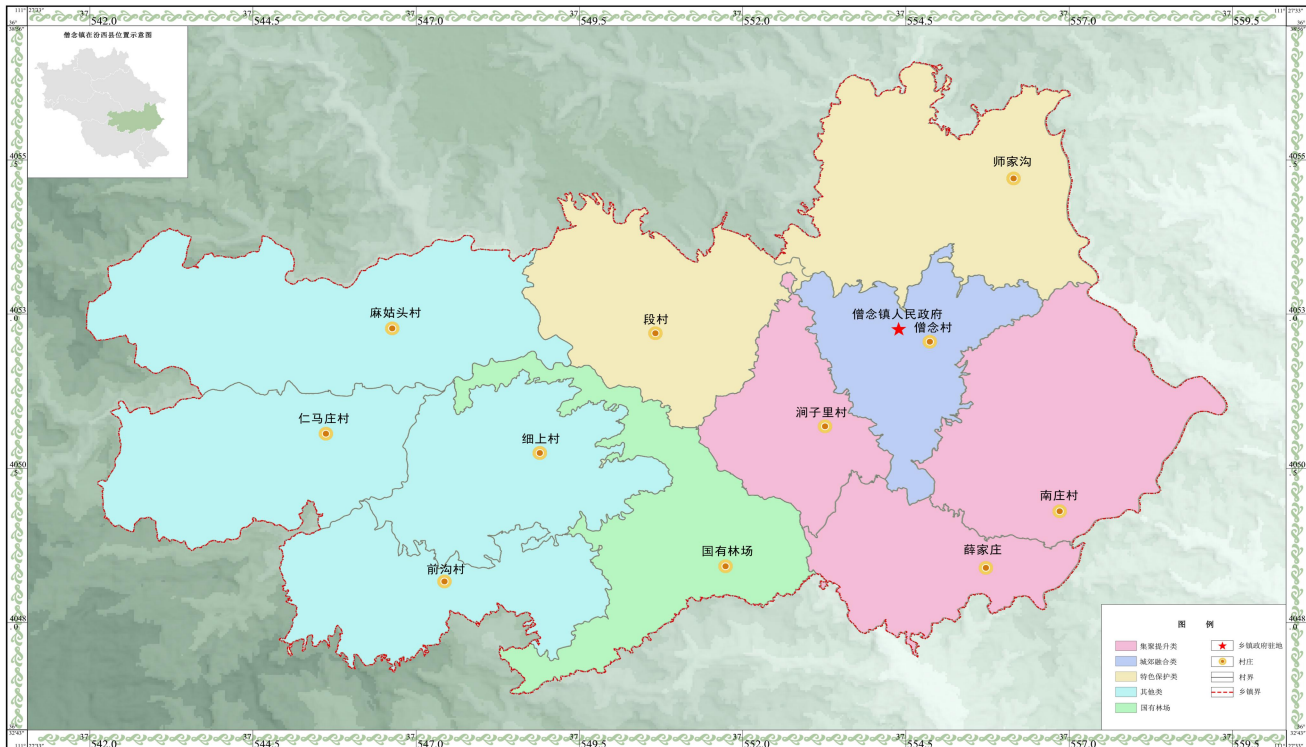


6.乡村振兴和发展

村庄分类布局

- 依据自然资源部办公厅《关于加强村庄规划促进乡村振兴的通知》（自然资办发〔2019〕35号）、落实汾西县国土空间总体规划确定的村庄分类，**僧念镇村庄分为集聚提升类、城郊融合类、特色保护类和其他类，四大类村庄。**

序号	村庄类型	数 量	村庄名称
1	集聚提升类	3	南庄村、涧子里村、薛家庄村
2	城郊融合类	1	僧念村
3	特色保护类	2	段村、师家沟村
4	其他类	4	细上村、任马庄村、麻姑头村、前沟村





6.乡村振兴和发展

乡村振兴产业结构

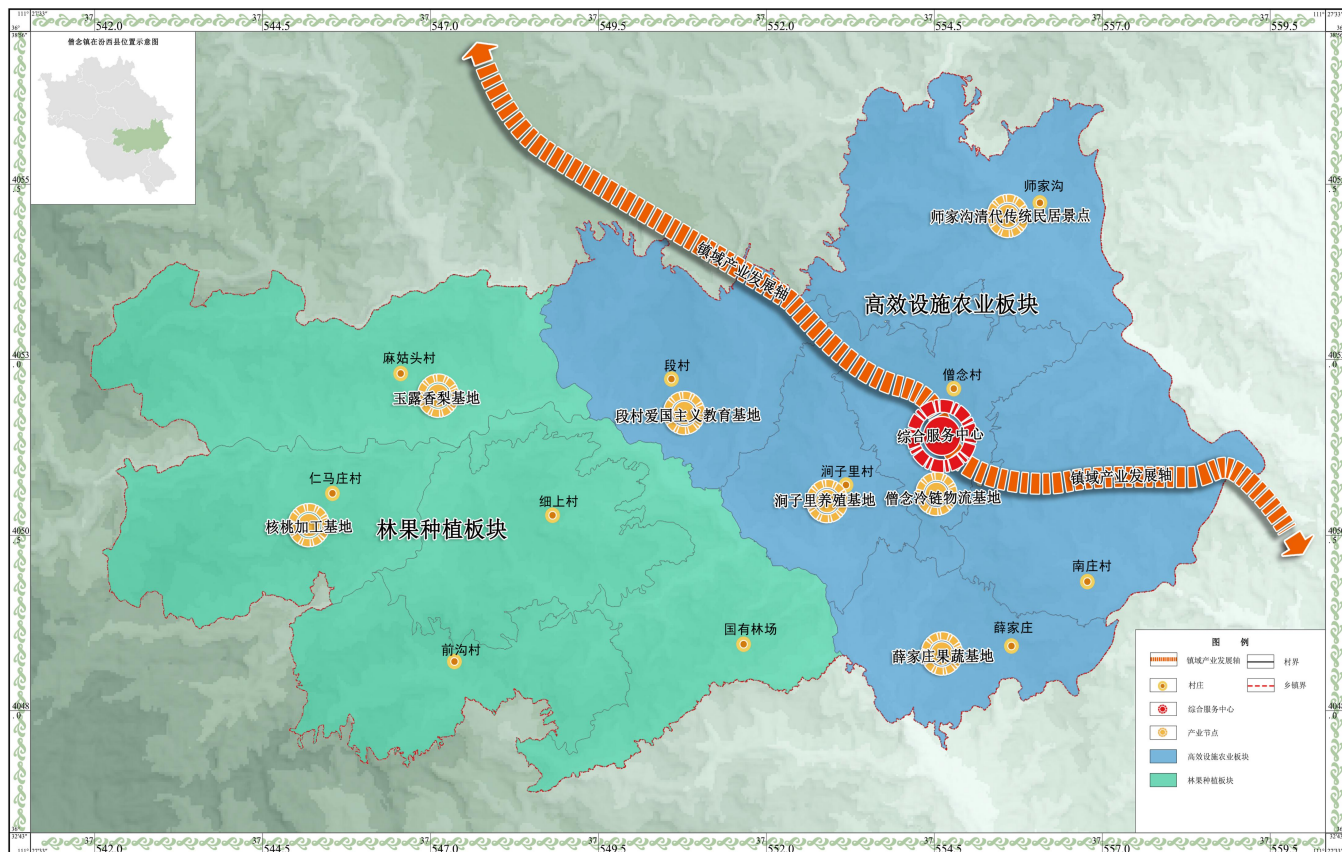
规划构建“一轴两板块、一心多节点”的产业发展布局。

一轴：即镇域产业发展轴，沿国道341，承接上位规划确定的县域桃临线发展轴

一心：在僧念镇区规划形成综合服务中心，重点发展商贸物流、文化旅游、休闲娱乐、医疗卫生等服务功能，形成多功能、综合型的镇域经济核心。

两板块：即林果种植板块和高效设施农业板块。其中**林果种植板块**主要位于中部丘陵山区，包括麻姑头村、仁马庄村、前沟村、细上村、要家岭林场等区域。**高效设施农业板块**主要位于师家沟、段村、涧子里、薛家庄、南庄村等区域

多节点：包括文化旅游节点、特色农牧基地、物流基地等，重点打造师家沟清代传统民居景点、段村爱国主义教育基地、僧念冷链物流基地、薛家庄果蔬基地、涧子里养殖基地、麻姑头玉露香梨基地和仁马庄核桃种植和加工基地等。





7. 历史文化与风貌特色

历史文化保护与传承

僧念镇内文物保护单位共39个，其中国家级文保单位1个，为师家沟古建筑群，县级文保单位2个，未定级文物36个。

历史文化名村保护发展：整体保护历史文化名村和传统村落的空间格局、传统建筑、文物古迹及自然环境，传承历史文化和生活方式。挖掘历史文化价值，结合全域旅游，在保护中实现特色发展。



非物质文化遗产保护：整体保护历史文化名村和传统村落的空间格局、传统建筑、文物古迹及自然环境，传承历史文化和生活方式。挖掘历史文化价值，结合全域旅游，在保护中实现特色发展。



7. 历史文化与风貌特色

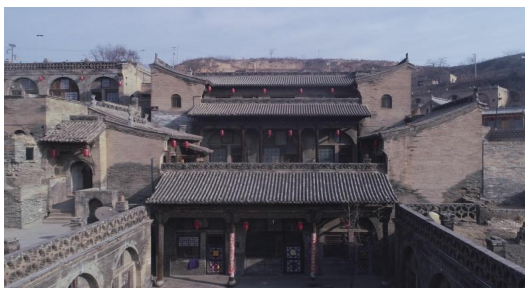
风貌特色塑造

挖掘当地乡村文化底蕴特色，营造不同类型的特色乡镇风貌

- 段村—重大历史事件—2处文保单位—红色教育基地



- 师家沟村—国家级文保单位—9处文保单位—旅游景区



- 僧念村—服务中心—7处文保单位—旅游承载地



- 薛家庄村—特色果蔬种植—10处文保单位—乡村振兴旅游





7.历史文化与风貌特色

风貌特色塑造

以生态廊道串联山、湖、林、田等生态斑块，形成以中部要家岭为核心的生态屏障。团柏河、佃坪河、对竹河水脉生态廊道组成的镇域生态系统保护网络体系，形成点线面结合、生态功能互为支撑的生态空间格局。将僧念镇总体风貌格局构建为：“**三廊、两片区**”。

三廊

团柏河、佃坪河、对竹河水脉生态廊道。

两片区

丘陵田园景观风貌区、城镇景观风貌区





8.综合支撑体系

综合交通规划

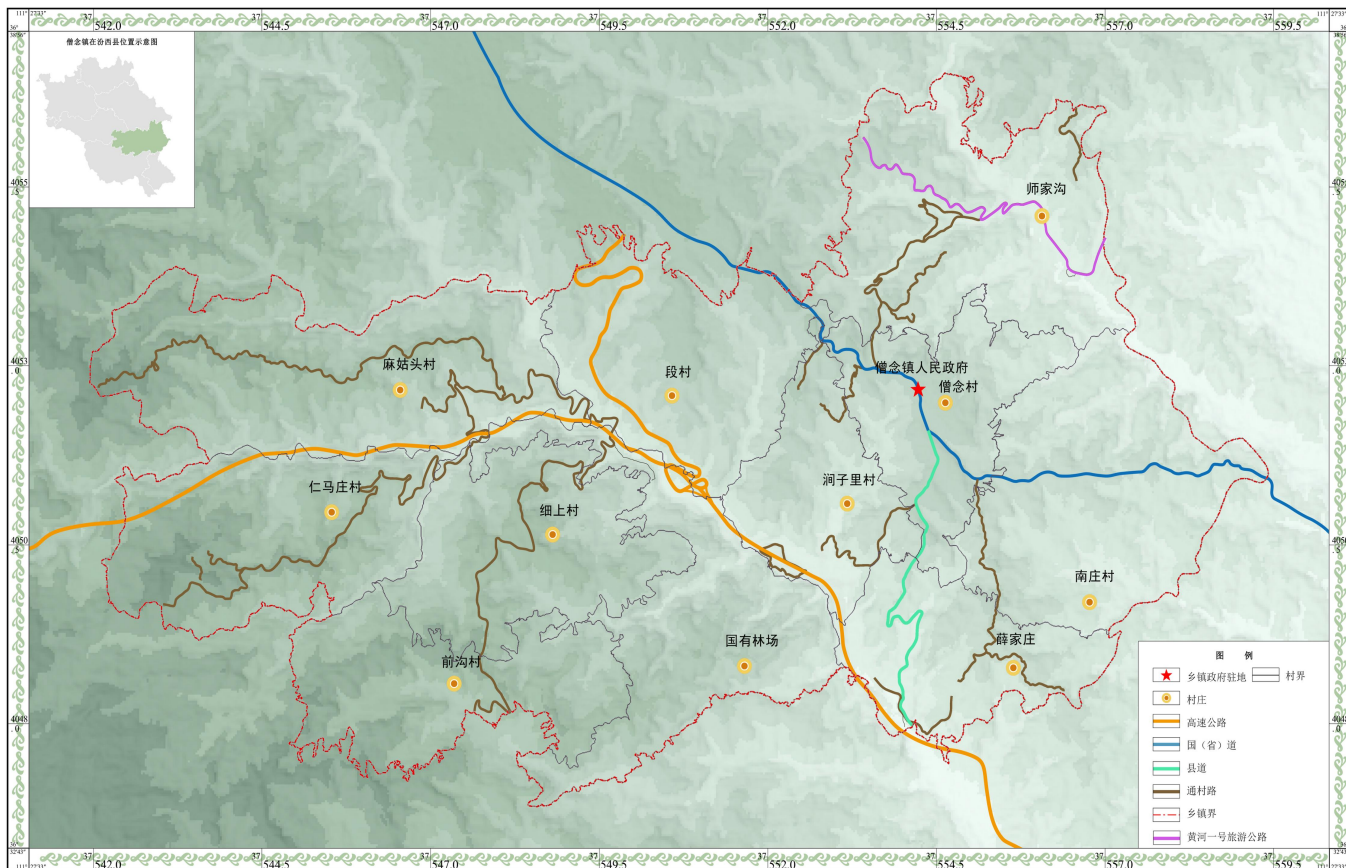
到2035年，基本建成便捷顺畅、经济高效、绿色低碳、智能先进、安全可靠的现代化高质量综合交通网，**实现城乡全域互联互通，与周边县市高效畅达。**

1.推动区域交通运输一体化发展

2.推进城乡交通运输一体化发展

3.构建层次分明的客运枢纽体系

4.引导功能完备的货运枢纽建设





8.综合支撑体系

公共服务设施规划

构建多层次公共服务中心体系：规划依据镇域空间人口规模、**结构以及分布特征**，构建**镇区、中心村、一般村**等**3级公共服务中心体系**。

1.镇区

参照社区生活圈的标准，配置教育、医疗卫生、文化、体育、社会福利、行政管理、商业服务等公共设施，以30分钟可达范围，构建乡镇中心。

2.中心村

选择段村和师家沟村作为重点村，在“6个1”的基础上，重点配置养老设施，体育设施，文化设施等基本公共服务功能。

3.一般村

完善基础设置6项：1处村委会、1处社区卫生服务中心或村卫生室、1处村级日间照料中心、1处健身场地、1处文化设施、1处商业服务设施。



8.综合支撑体系

市政基础设施规划

1.供水设施规划

城乡供水方式：镇驻地、靠近城镇供水管网的农村地区及农村居民点连片地区并入城镇供水系统，实现统一集中式供水。

2.污水利用设施规划

镇区规划新建一座污水处理站，出水水质满足《DB1467-2014山西省地表水水环境功能区划》标准。

3.雨水工程规划

构建生态、安全的雨水排放系统，加强雨水管渠设施建设，加强水体污染防控措施。

4.供热工程规划

规划大力推广清洁采暖，僧念镇采用燃气取暖或煤改电方式取暖，逐步推进农村区域清洁能源全覆盖。

5.燃气工程规划

以能源革命为契机，充分发挥燃气清洁能源优势，加强供气设施建设，优化供气系统。

6.电力工程规划

全镇形成以35KV电压为核心，10KV电压为主体的供电系统，架构僧念镇电力骨干网络；

7.通信工程规划

规划完善邮政分支机构，乡镇结合公共设施、居民区的建设布置新的邮政支局及营业所。

8.环卫工程规划

完善垃圾回收处理。可回收垃圾由经营废品收购业务的个人和公司上门收集，进入回收利用系统。



8.综合支撑体系

综合防灾

一、提高城市安全韧性建设水平

加强应急基础设施建设

加强应急交通、供水、供电、供气、供暖、通信、避难设施建设。以城镇生命线工程为基础，依托城镇交通、供水、广场等设施完善城镇应急设施建设。

推进救灾物资储备建设

完善灾害救助物资储备体系建设，全面构建“镇-村”两级综合应急防灾减灾体系。

健全优化疫情救治体系

健全优化重大疫情救治体系。形成乡镇级医院和社区卫生服务中心等构成的应急医疗救治体系。

二、综合防灾减灾设施布局

完善防洪抗旱体系

规划到2035年，镇防洪建设标准达到20年一遇标准，村庄根据人口规模控制在10年一遇标准。

提升抗震能力

合理布置公园绿地、体育场、广场、学校操场等场地疏散半径在1-1.5公里以内。以主干道作为人员疏散和物资运输的救援通道。

加强地质灾害防治

建立监测机构，建立、健全地质环境及地质灾害监测机构，充实和加强技术力量。

健全消防安全保障

规划镇设二级消防站，建立乡镇专职消防队。村庄设置消防值班室。作为消防的补充力量。

完善人防防护体系

规划镇域为乙类人防工程防护区。完善医院、公共场所等新建民用项目，优先修建医疗救护工程。

增强国家安全意识

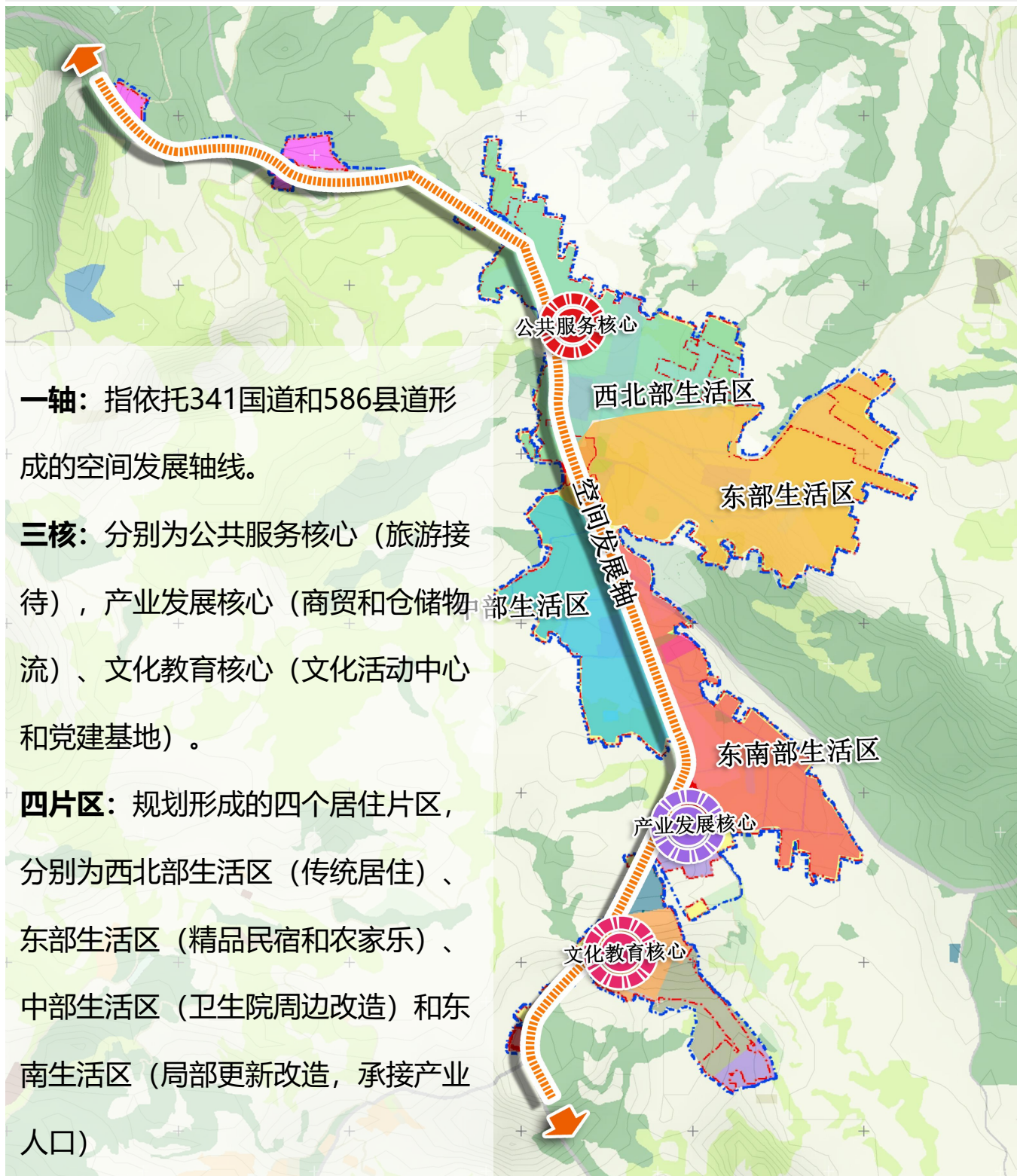
对于涉及国家安全事项的建设项目，需征求市级国家安全机关意见。



9. 乡镇政府驻地规划

总体规划结构

规划构建“一轴、三核、四片区”的空间结构。





10.规划传导与实施保障

规划传导

市级国土空间规划

县级国土空间规划

乡镇级国土空间规划

对村庄规划的传导

明确村庄规划编制单元，明确村庄规划编制数量和名单。对村庄规划提出综合定位、产业发展方向、公共服务设施配置、基础设施配置等引导要求，划定村庄建设边界。将生态保护红线、永久基本农田、城镇开发边界等底线管控的指标规模和空间布局传导至村庄。

对详细规划的传导

对僧念镇的建设用地规模总量、道路网密度、绿地与开敞空间用地总量等应作为约束性指标向下传递，城市黄线、蓝线、绿线、紫线以及快速路、主次干路和支路的走向、红线宽度应作为刚性要素传导至详细规划。

实施保障

强化组织领导

完善配套政策

提升规划
信息化水平

公众参与监督