

公示稿

汾西县国土空间总体规划 (2021-2035年)

千年古邑 绿塬汾西

汾西县自然资源局

2023年2月10日

前言

2019年，《中共中央 国务院关于建立国土空间规划体系并监督实施的若干意见》对国土空间规划工作做出重大部署。将主体功能区规划、土地利用规划、城乡规划等空间规划融合为统一的国土空间规划，实现“多规合一”。国土空间规划是国家空间发展的指南、可持续发展的空间蓝图，是各类开发保护建设活动的基本依据。

为落实新发展理念，构建高质量国土空间体系，实施高效空间治理，保障高质量发展和高品质生活空间，谋划新时代可持续发展的空间蓝图，科学指导汾西县国土空间开发保护建设活动，按照党中央、国务院、山西省委省政府、临汾市委市政府统一部署，编制《汾西县国土空间总体规划（2021-2035年）》。

目 录

01	规划总则	[P01-03]
02	规划定位与目标	[P04-06]
03	国土空间总体格局	[P07-14]
04	自然资源保护与利用	[P15-17]
05	国土整治与生态修复	[P18-20]
06	城乡统筹和乡村振兴	[P21-24]
07	历史文化保护与城乡风貌塑造	[P25-27]
08	完善支撑体系构建	[P28-33]
09	中心城区布局优化	[P34-38]
10	规划实施保障	[P39-40]



01

规划总则

- 1、规划范围
- 2、规划层次
- 3、规划期限
- 4、自然地理格局

规划范围、层次及期限

1、规划范围

规划范围为汾西县行政辖区，总面积 874.58 平方公里。

2、规划层次

规划层次包括县域和中心城区两个层次。

3、规划期限

规划基期年为2020年，规划期限为2021年至2035年。



自然地理格局



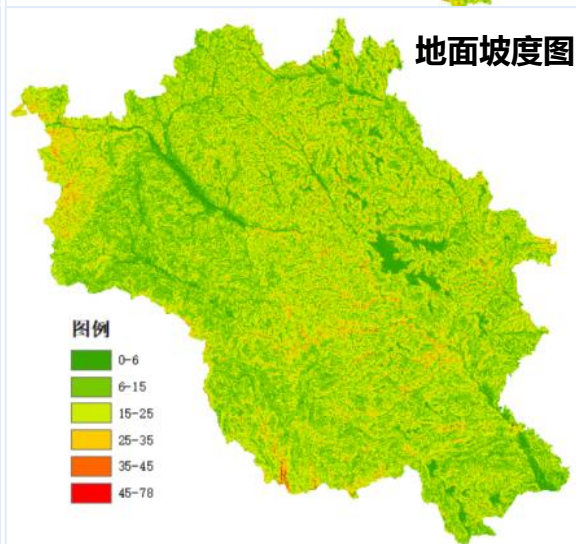
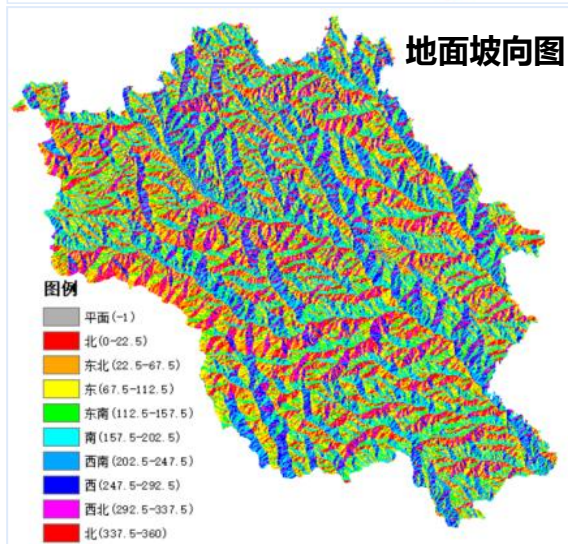
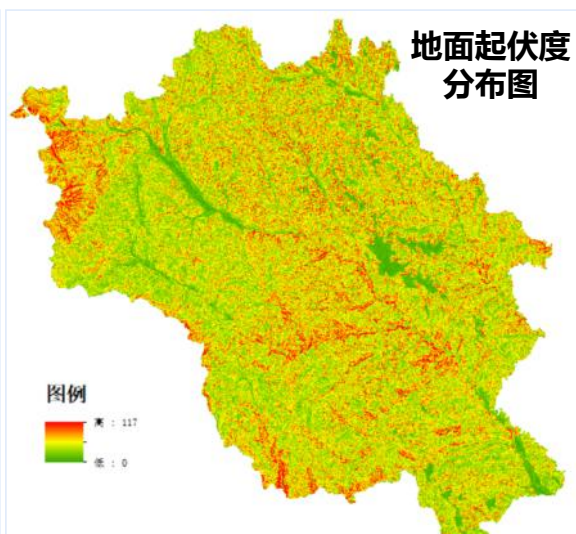
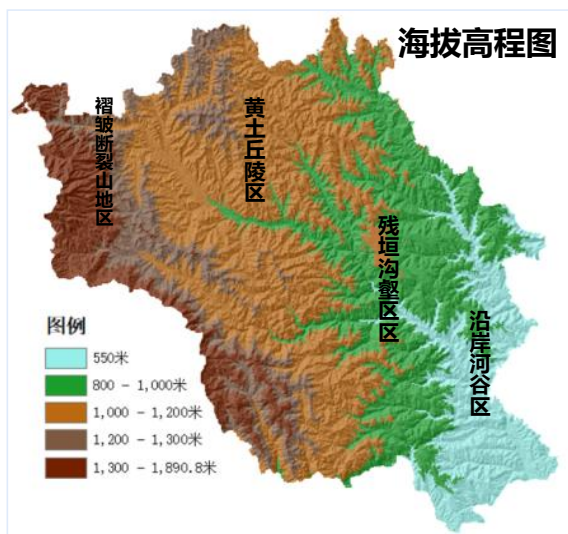
地形地貌：地势西北高，东南低。属典型的黄土高原残垣沟壑区。



气候类型：属温带大陆性季风气候，四季分明。



自然资源：汾西县水资源比较贫乏，水资源分布不均。区域山林草地较多，森林覆盖率高，生态品质优良。汾西县优势矿种是煤、铝、铁。



02 规划定位与目标

- 1、战略定位
- 2、发展目标
- 3、开发保护战略

规划定位与目标

战略定位

结合汾西县**历史文化传承地、矿产资源富集地、肉鸡产业集聚地、总书记亲临视察地**四地优势，构建汾西特色化战略定位，蹚出重点生态功能区绿色转型发展新路子。



沿黄历史文化旅游名城 **全省山水生态宜居名城**
全省重要能源材料产业基地 **全省特色农产品生产基地**

发展目标

构建结构合理、功能高效、关系协调的生态化县域经济和社会系统，实现自然生态、经济生态和社会生态的有机统一，打造“**绿色、和谐、富裕、宜居**”的新汾西。



开发保护战略

- 1 ▷ 夯实粮食安全基础，稳定优化农业生产。
- 2 ▷ 保护特有生态本底，构筑生态功能屏障。
- 3 ▷ 加强城镇内部挖潜，塑造集约高效空间。
- 4 ▷ 强化区域协调发展，参与周边经济循环。
- 5 ▷ 加快经济结构调整，提高经济增长质量。
- 6 ▷ 保障项目落地需求，优化产业发展布局。
- 7 ▷ 促进科技研发创新，提升高效发展水平。
- 8 ▷ 服务设施均等布局，持续人居环境整治。



03 国土空间总体格局

- 1、区域协调发展
- 2、三条控制线
- 3、空间规划分区
- 4、保障农业空间
- 5、保护生态空间
- 6、融合城乡空间
- 7、优化产业空间

区域协调发展

加强区域协同，积极参与“一带一路”建设、京津冀协同发展以及黄河流域生态保护与高质量发展的国家战略；加快融入“一群两区三圈”、晋陕豫黄河“金三角”区域协调发展，重点参与“百里汾河生态经济带”建设，推动区域高质量发展。

一带一路



三条控制线

生态保护红线

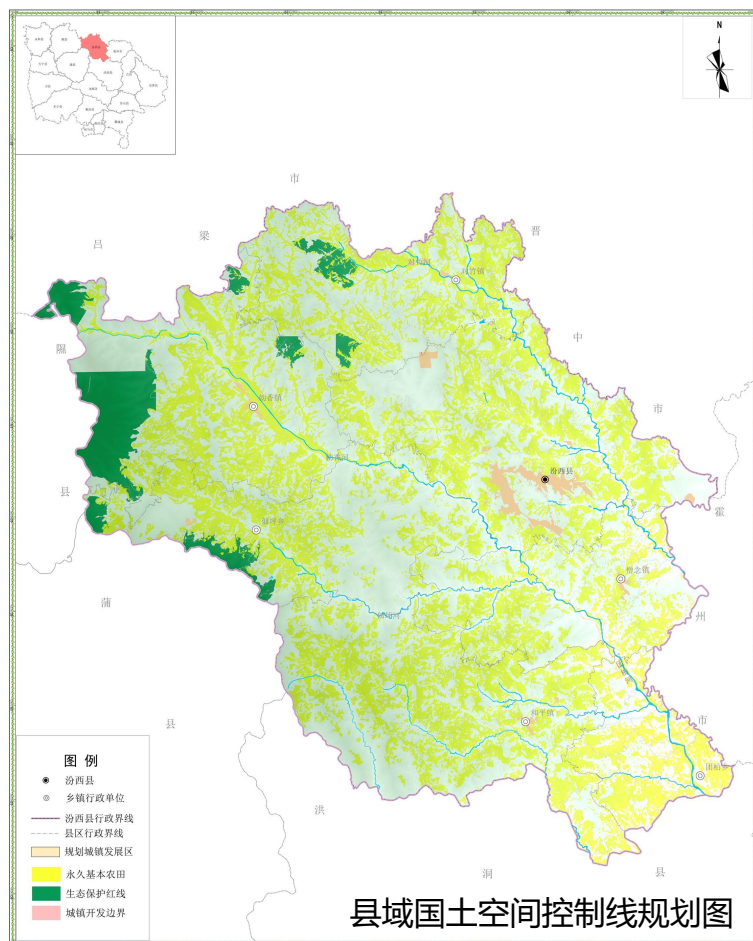
全县生态保护红线面积4108.1267公顷，约占县域面积的4.70%。

耕地和永久基本农田

全县耕地保护目标28255.9620公顷，约占县域国土面积的32.31%。全县永久基本农田面积22466.6927公顷，约占县域国土面积的25.69%。

城镇开发边界

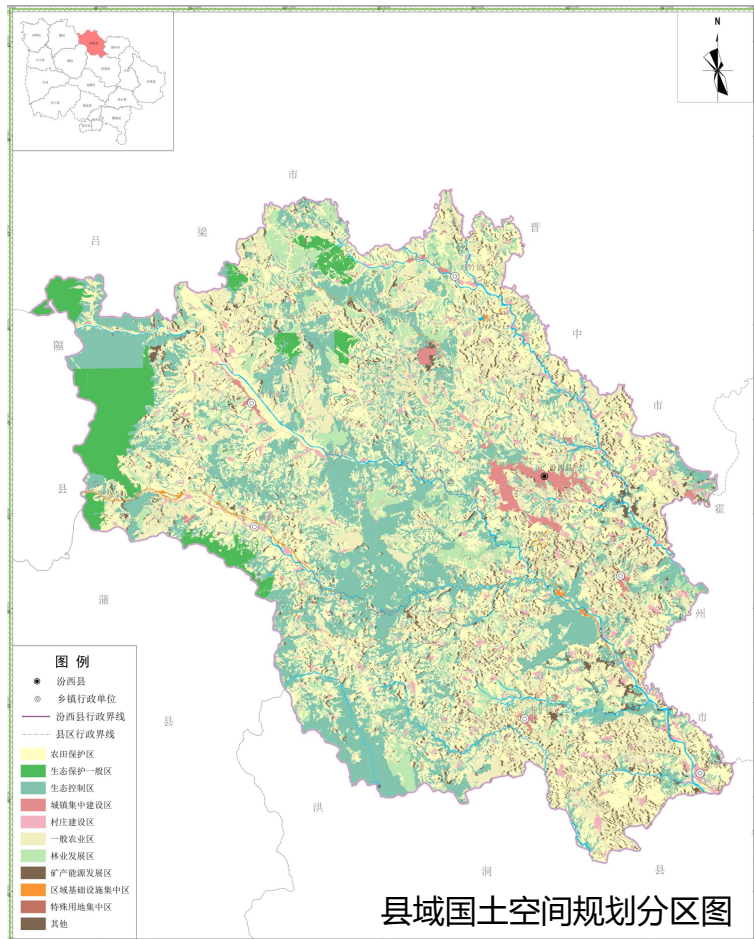
全县城镇开发边界面积1051.2686公顷，约占县域国土面积的1.20%。



空间规划分区

根据国土空间保护开发总体格局，结合地域特征和经济社会发展水平，按照全覆盖、不交叉、不重叠的原则，将全县域分为“**农田保护区、生态保护区、生态控制区、城镇发展区、乡村发展区和其他用地区**”六类。

- 乡村发展区细分为“村庄建设区、一般农业区及林业发展区”3类。
- 其他用地区细分为“矿产能源发展区、区域基础设施集中区、特殊用地集中区、其他”4类。



保障农业空间

“一廊三区”

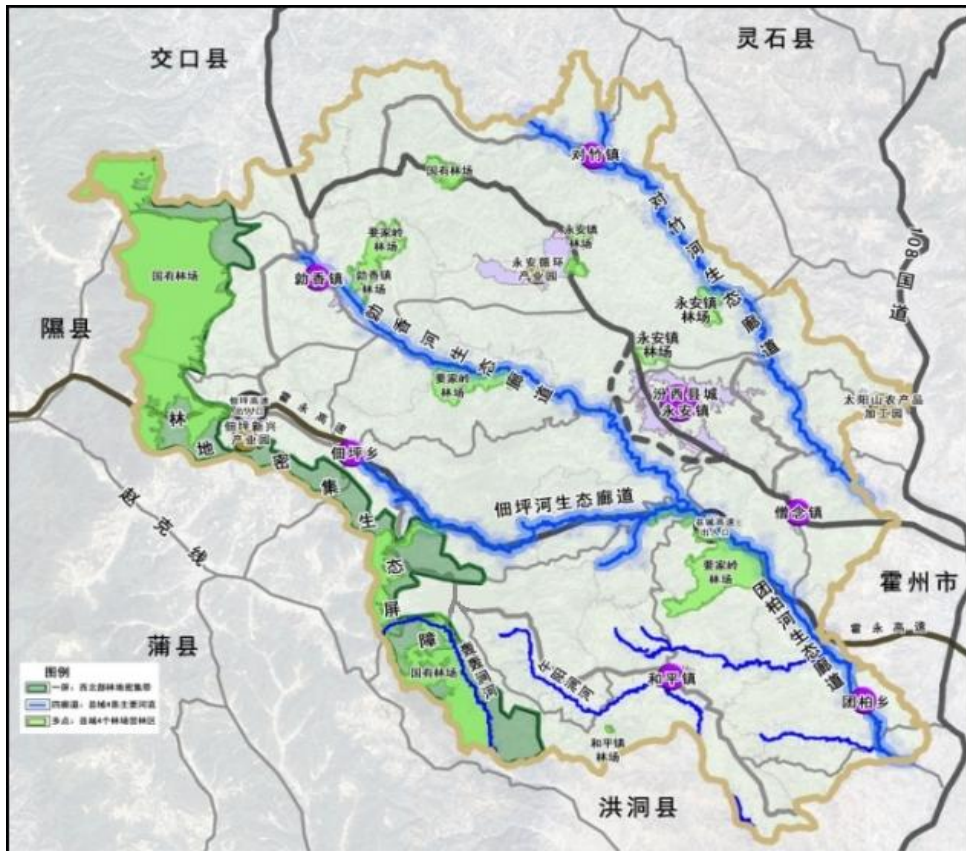
- “一廊”：百里坝系生态农业“长廊”，即对竹河、勍香河、佃坪河等坝系休闲农业观光长廊。
- “三区”：西北部坝系农业区、中部林果业区、东南部高效农业区。



保护生态空间

“一屏、四廊、多点”

- “一屏”：县境内的林地密集带为生态屏障。
- “四廊”：境内具备流域治理基础和示范意义的4 条河流。包括团柏河、对竹河、勍香河、佃坪河。
- “多点”：包括境内多个林场，主要是吕梁山国有林场和汾西县国营要家岭林场、勍香镇林场、永安镇林场。



融合城乡空间

“一主、两副、三轴、四点”

- **一主**：县城永安镇作为县域主要发展核心。
- **两副**：勠香镇和僧念镇作为县域发展副中心。
- **三轴**：“桃临线”公路（341国道）穿越的城镇一级发展轴。“勠团线”公路引领的城镇二级发展轴。“克什线”公路构成的区际交通轴线。
- **四点**：包括对竹镇、和平镇、佃坪乡、团柏乡。



优化产业空间

三大板块、三大园区、三大景区



□ 农业三大板块：

- 西北部坝系农业区
- 中部林果业区
- 东南部高效农业区

□ 工业三大园区：

- 永安循环产业园
- 佃坪新兴产业园
- 太阳山农产品加工园

□ 旅游业三大景区：

- 姑射山自然生态景观
- 师家沟清代民居景观
- 刘家庄红色基地景观



04

自然资源 保护与利用

- 1、耕地资源
- 2、水资源
- 3、林草资源
- 4、湿地资源
- 5、矿产资源

自然资源保护与利用

1、耕地资源

按照耕地数量、质量、生态“三位一体”的要求实现占补平衡，保证耕地面积不减少。

耕地资源的保护与利用：国土综合整治补充耕地、生态退耕布局优化、在规划新增建设用地布局时，应尽量少占或不占耕地，确保全县粮食安全问题。



2、水资源



引进并充分利用黄河水，**涵养地下水**；推进山西省中部**引黄供水工程交汾支线输水工程**建设；合理利用本地地表水，保障生态水，拓展再生水利用渠道；优化产业结构，严控高耗水行业，协同配置水土资源；发展先进节水技术，**提高用水效率**。

3、林草资源

林地利用区域：东部水源涵养林区、西北部水土保持林区、中部干果经济林区3个区域。

林地用途管制：加强林地林木权属管理、实行森林分类经营，适度保障基础设施及公共建设使用林地、控制城乡建设使用林地、限制工矿开发占用林地、制定征占用林地项目禁限目录。



自然资源保护与利用

4、湿地资源

将全县所有湿地纳入保护范围，严守湿地面积保有量红线。实行湿地占用“先补后占，占补平衡”；保护敞开水域空间，建设沿岸防护林；控制向水系排放污染物，协调好城镇建设与湿地保护的关系，禁止湿地开垦，已开垦的限期恢复。



5、矿产资源

矿产勘查：

- **重点勘查矿种：**铁矿和铝土矿。
- **重点勘查区：**交口—汾西铝土矿重点勘查区汾西县境内部分。
- **限制勘查区：**划定煤炭埋深在1200m以下区域。
- **禁止勘查区：**姑射山生态保护区、师家沟清代民居群、及引黄干渠等重要河道管理范围和堤防安全保护区、水土工程管理范围及保护范围、饮用水源地保护区、重要城镇规划区范围等。

矿产资源保护：

充分与“三线”衔接，加强汾西县新建和生产矿山的环境保护，加快闭坑矿山和矿权灭失地的环境综合治理，在坚持矿产资源开发利用与生态环境保护并重的原则下，实施矿产开发环境保护协调发展的战略。



05

国土综合整治 与生态修复

- 1、国土综合整治
- 2、生态修复

国土综合整治

推动国土整治工作方式向**全域规划、整体设计、综合整治**转变，工作对象向区域内国土空间山水林田湖草沙**全要素综合整治**转变，工作目标向**提升土地集约利用水平、优化国土空间格局、改善生态环境质量、提升国土空间品质**转变；实现国土整治实施效果整体提升，推动保障体系进一步完善。



- 推进高标准农田建设，提高耕地质量
- 疏通水系，综合整治渠系
- 注重道路的复合利用及乡村特色
- 城镇低效用地再开发，土地节约集约利用
- 宜耕后备土地资源开发
- 矿业用地整合



生态修复

通过“受损山体修复、水环境治理、水一流失治理、林地生态修复、污染一填修复、生态用地景观建设”等工作，提升各类生态用地“生态景观服务、生物多样性保护、水土安全、防灾避险、休闲游憩”等功能。



- 历史遗留矿山生态修复治理工程
- 河岸缓冲带建设项目
- 河道综合治理项目
- 调蓄水库建设项目
- 森林公园建设工程
- 退耕还林建设工程
- 旅游公路沿线生态绿化工程



06

城乡统筹和 乡村振兴

- 1、城镇体系与村庄分类
- 2、构建乡村振兴格局

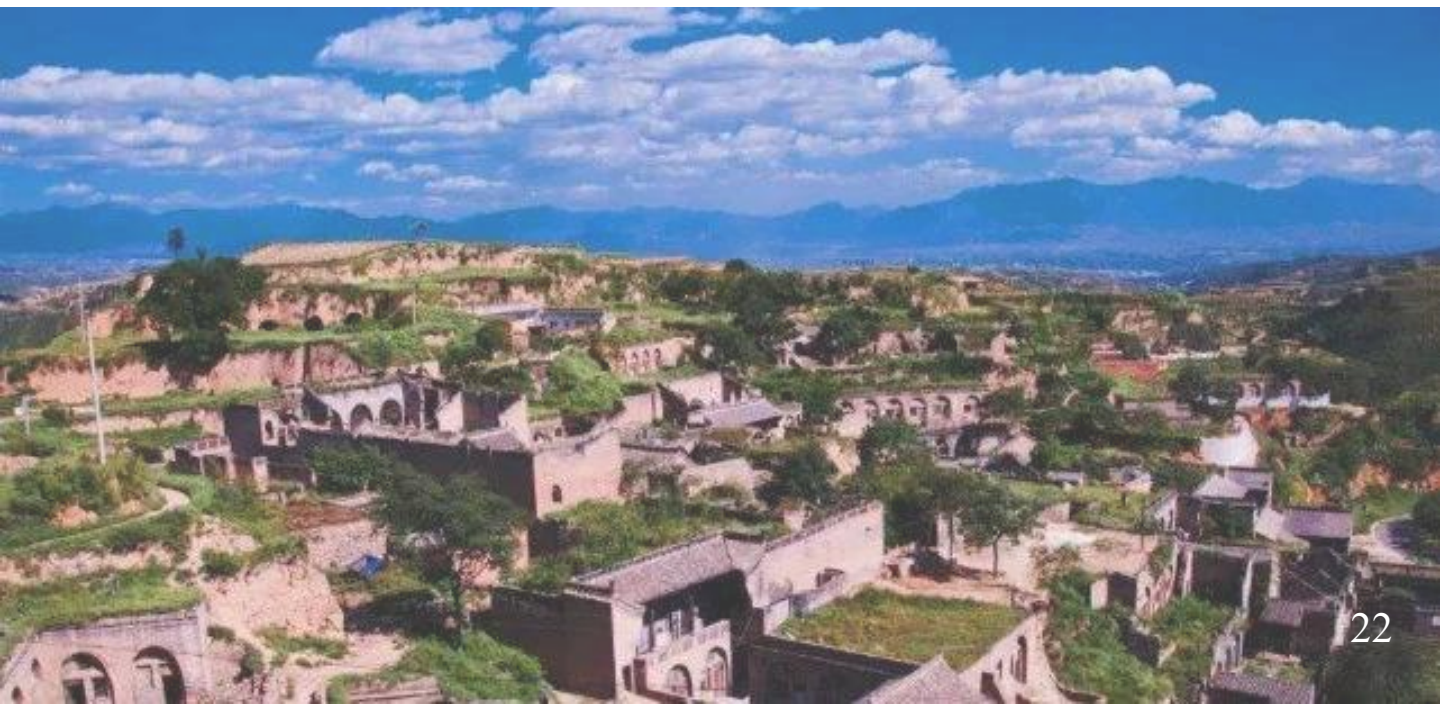
城镇体系与村庄分类

城镇体系

统筹城镇和乡村发展，促进县城内城乡融合，构建**重点镇、一般乡镇、中心村、一般村**四个等级的镇村体系。

村庄分类

根据汾西县乡村地域类型的多样性、系统差异性和发展动态性，按照**集聚提升**（46个）、**城郊融合**（15个）、**特色保护**（7个）、**搬迁撤并**（3个）、**不确定村庄**（15个）五种类型划分行政村。



构建乡村振兴格局

继续巩固脱贫攻坚成果

扎实推进乡村振兴



构建乡村振兴格局

三区定位绘蓝图、四网覆盖夯基础
五业并举兴产业、六路挺进促振兴

三区定位

中心城区为中部一二三产融合发展区；
勃香镇为西部生态功能保护区；
僧念镇为南部高效农业开发区。

四网覆盖

现代交通网、电商物流网
信息通讯网、县域小水网

五业并举

做大做强以肉鸡、肉牛为主的**养殖产业**；
以核桃、玉露香梨为主的**经济林产业**；
以苦荞为主的**小杂粮产业**；
以休闲观光为主的**文化旅游产业**；
以光伏、风力发电为主的**新能源产业**。

六路挺进

走**党建引领**之路，健全完善乡村振兴新体系；
走**人才振兴**之路，加速产业提档升级；
走**机制创新**之路，建立城乡要素流动新机制；
走**科技兴农**之路，增加持续发展新动能；
走**项目带动**之路，激发农民干事新活力；
走**深化改革**之路，迈向共同富裕新生活。



07 历史文化保护与 城乡风貌塑造

1、历史文化保护

2、塑造城乡特色风貌

历史文化保护

文物保护单位

文物保护单位**384**处，其中县级以上文物保护单位**28**处。

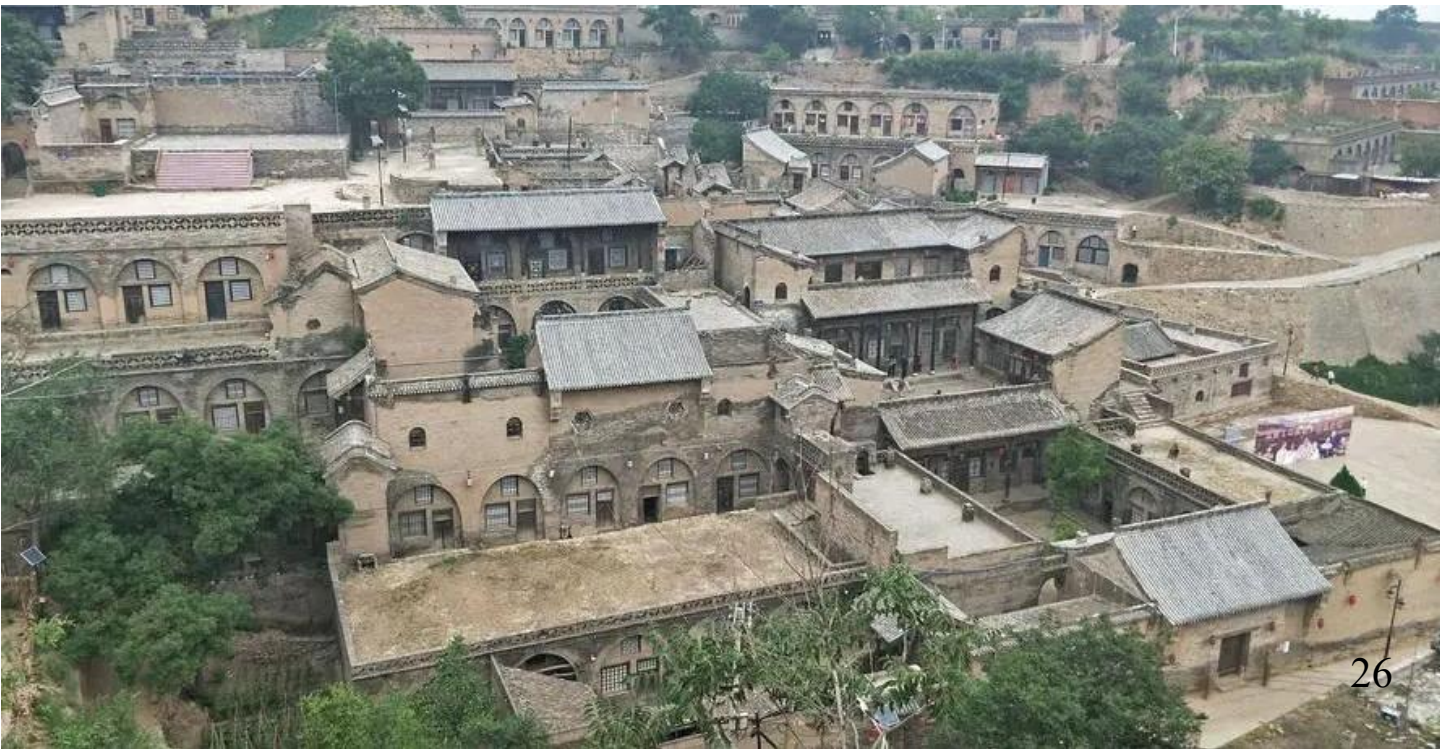
保护措施及要求：坚持“保护为主，抢救第一、合理利用、加强管理”，合理划定各级文物保护单位的保护范围和建设控制地带，严格进行保护和管理。

历史文化名村和传统村

历史文化名村：师家沟村。

中国传统村落：师家沟村与下团柏村。

保护措施及要求：整体保护该村落的空间格局、传统建筑、文物古迹及自然环境，传承历史文化和生活方式。结合全域旅游，在保护中实现特色发展。



塑造城乡特色风貌

在全域山水的格局下，提出**沟坝地田园风光型、山丘林地景观型、历史人文特色型**三大风貌类型，最终呈现出“**田园风光、乡土特色**”的乡村特色新风貌。

沟坝地 田园风光型

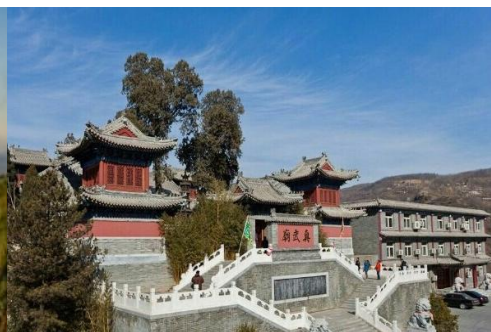
以西北部沟坝地特色为基础，营造坝地特色的“农田园林”景观风貌。

山丘林地 景观型

以中部丘陵林地为重点，塑造依山就势、叠屋累居的自然郊野村庄风貌。

历史人文 特色型

利用具有历史文化价值及地方特色的村庄，重点突出传统民居、传统村落、历史风俗，强化民俗风貌特色。



08 完善支撑体系构建

- 1、综合交通体系规划
- 2、公共服务设施配置
- 3、市政基础设施完善
- 4、公共安全与综合防灾

综合交通体系规划

坚持双向开放，打造便捷高效的交通体系。

推动区域 交通运输 一体化发展

以霍永高速和341国道建设为基础，强化与大运发展轴、呼北发展轴、长延发展轴的交通联系，构建便捷高效的城际交通网。

推进城乡 交通运输 一体化建设

重点加强“桃临线+克什线+勃团线”区域公路提质改造，加快乡村交通基础设施提档升级，全面推进“四好农村路”建设。

构建综合 交通枢纽 一体化体系

推进综合客（货）运枢纽统一规划、统一设计、统一建设、协同管理。推进乡村邮政快递网点、综合服务站、汽车站等设施资源整合共享。

加强道路 交通与文旅 发展融合

充分发挥交通促进全域旅游发展的基础性作用，强化交通网“快进慢游”功能，加强交通干线与重要旅游景区衔接。



公共服务设施配置

构建“**县域——镇域——乡村**”三级城乡生活圈。

县域
生活圈

以城乡融合单元为载体，强调城乡跨区联动，在县城中心城区内建设覆盖面全县域的公共服务设施体系。

镇域
生活圈

以乡镇为空间载体，分级承担县级公共服务设施的区域职能；完善自身发展，面向乡镇农村提供完善区域公共服务职能。

乡村
生活圈

是乡村振兴最基础的空间载体，提倡生产生活高度融合，建设采用复合型服务中心模式，集约布置，开放共享。



市政基础设施完善

1

供水工程

以中部引黄为依托，将引黄水调入三座新建的调蓄水库，将引黄水调入三座新建的调蓄水库，对汾西县境内进行供水。到2035年，县域范围自来水集中供水普及率达到100%。

2

污水工程

到2035年，中心城区污水管道覆盖率及污水处理率达到100%，其他乡镇污水处理率达到85%，污水处理设施排放达标率达到100%。提高再生水利用率。

3

雨水工程

推进海绵城市建设，建立绿色生态、科学完善的城市雨水防涝体系。

4

供热工程

以热电联产与工业余热为基础热源，其他清洁能源为补充热源，逐步实现中心城区集中供热全覆盖，2035年底清洁供热覆盖率达到100%。



市政基础设施完善

5

燃气工程

以管输天然气供应为主，液化石油气补充，充分挖掘本地气源，大力引进外输气。规划新建汾西县天然气超高压输气管线（西气东输一线的蒲县中石油90号阀室—汾西县门站-国新能源管道的霍州市库拔阀室）。

6

电力工程

推进能源革命，深化电力体制改革，促进电力工业与城市互动发展，增强电力供应保障能力，加快发展风电、光伏电等可再生能源发电，实现就地消纳增值

7

通信工程

加快建设高水平全光网络，建设畅通便捷的信息网络和服务体系，促进信息基础设施互联互通、资源共享，实现5G及下一代无线宽带网络城乡全覆盖。

8

环卫工程

全面推行垃圾分类，构建覆盖县域的现代化固体废物处理处置体系。到2035年，县域范围内生活垃圾无害化处理率达100%，中心城区生活垃圾分类覆盖率达100%，其他地区生活垃圾分类覆盖率80%。



公共安全与综合防灾

地质灾害防御

汾西地质灾害主要为不稳定边坡、地面塌陷、崩塌和滑坡。防治措施以避让、生物措施、工程措施并举。

防洪规划

到2035年，汾西县中心城区防洪标准达到50年一遇，其他乡镇防洪标准达到20年一遇。中心城区内涝防治设计重现期30年；各乡镇内涝防治设计重现期20年。

抗震规划

建设地震救援应急体系和救护保障体系。规划一般建筑按8度设防，重要建筑按提高一度设防。各类工程严格按照标准执行。

消防规划

规划县城设一级消防站，重点镇设二级消防站，一般镇和乡政府驻地根据条件建设二级消防站或消防值班室，村庄设置消防值班室。

人防规划

中心城区为甲类人防工程防护区，其他乡镇为乙类人防工程防护区。

09 中心城区布局优化

- 1、空间功能结构
- 2、功能分区指引
- 3、公共服务设施
- 4、城市更新

空间功能结构

顺应地形、优化功能、疏解老城

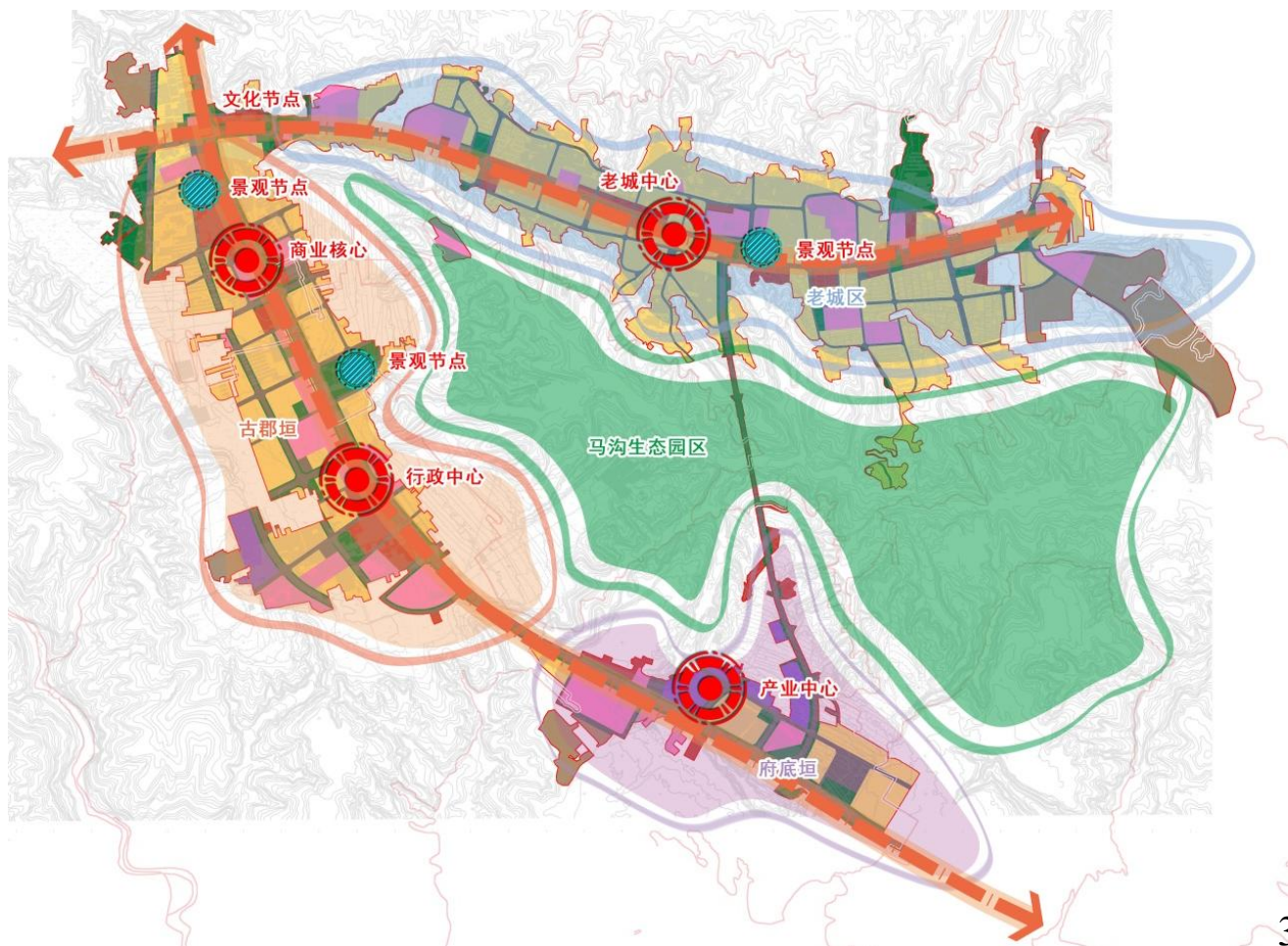
□发展方向：“西扩、南连、总体完善”

□功能结构：“三区引领、两轴一园”

➤三区：老城区、古郡垣、府底垣

➤两轴：东西大街、汾西大道

➤一园：马沟生态园区



城市设计

打造山、垣、沟
交融互生的
总体城市景观

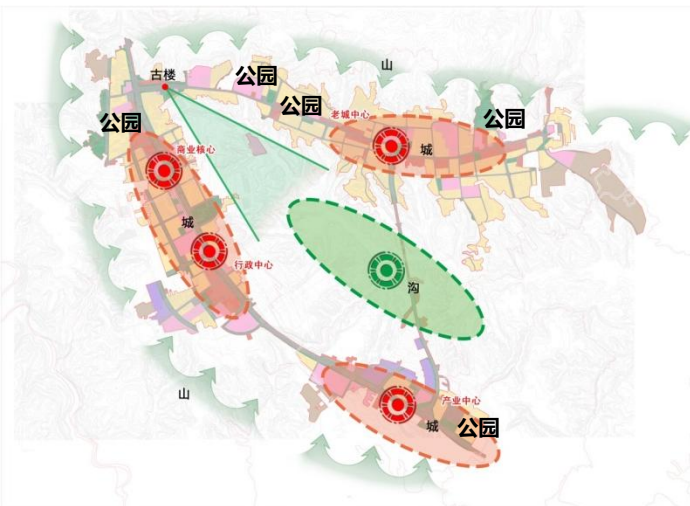
强化两侧山体**绿化质量提升**，种植层次分明、四季有变的景观风貌、**打造马沟为中心城区生态绿化核心**、**建立多条生态廊道**，垣上**构建点线面、多层级的公园网络**，**塑造高品质的宜人绿化空间**。

规划五处城市
重点管控地区

凤凰公园周边地区、古楼周边地区、古郡服务中心、府底产业中心、马沟生态核心

塑造四处城市
地标形象

古郡地标、产业地标
凤凰公园、古楼



城市更新

通过城市更新提升激发城市活力，按照“**塑造风貌特色，完善中心功能，彰显名城特色，优化人居环境**”的总体要求，系统推进城市更新，建立城市更新体系。

以**古楼、凤凰公园周边**为城市更新起点，以**沿街用地**为主要更新区域，逐步向四周推进，从功能布局优化、补充公共服务设施、完善基础市政设施、彰显汾西文化、塑造特色风貌等方面提升城市空间品质。



10

规划实施保障

- 1、规划传导
- 2、实施保障

规划实施保障

1、规划传导

□ 对乡镇规划的指引

乡镇规划应将县级总规中**约束性指标、国土空间用途管制、功能结构优化、重要控制线划定与管控、资源保护与利用、历史文化保护名录与管理、国土空间支撑体系中的各类设施布局以及国土整治与生态修复**等要求一一落实在本级规划中。

□ 对相关专项规划的指导

专项规划的**发展目标、总体布局、重点项目**等内容应当符合本次规划，**规划期限**要与本次国土空间总体规划保持一致。专项规划由相关行业主管部门结合工作需要确定其**编制范围**和**编制精度**。

□ 对详细规划的传导

本次规划中**建设用地规模总量、编制单元开发建设容量、道路网密度、绿地与开敞空间用地总量**等应作为约束性指标向下传递，**城市黄线、蓝线、绿线、紫线以及城市快速路、主次干路和支路的走向、红线宽度**应作为刚性要素传导至详细规划。

2、保障实施

强化组织领导

完善配套政策

提升规划
信息化水平

公众参与监督